



# Latin Portfolio Femmes



# SOMMAIRE

– Présentation de l'oeuvre : Statue d'orante en grauwacke d'Agrippine la Jeune trouvée à Rome, sur le mont Célius en 1885,

– Présentation de l'oeuvre : photographie de Marie Curie dans son laboratoire de chimie à l'Institut du Radium de Paris, 1921.

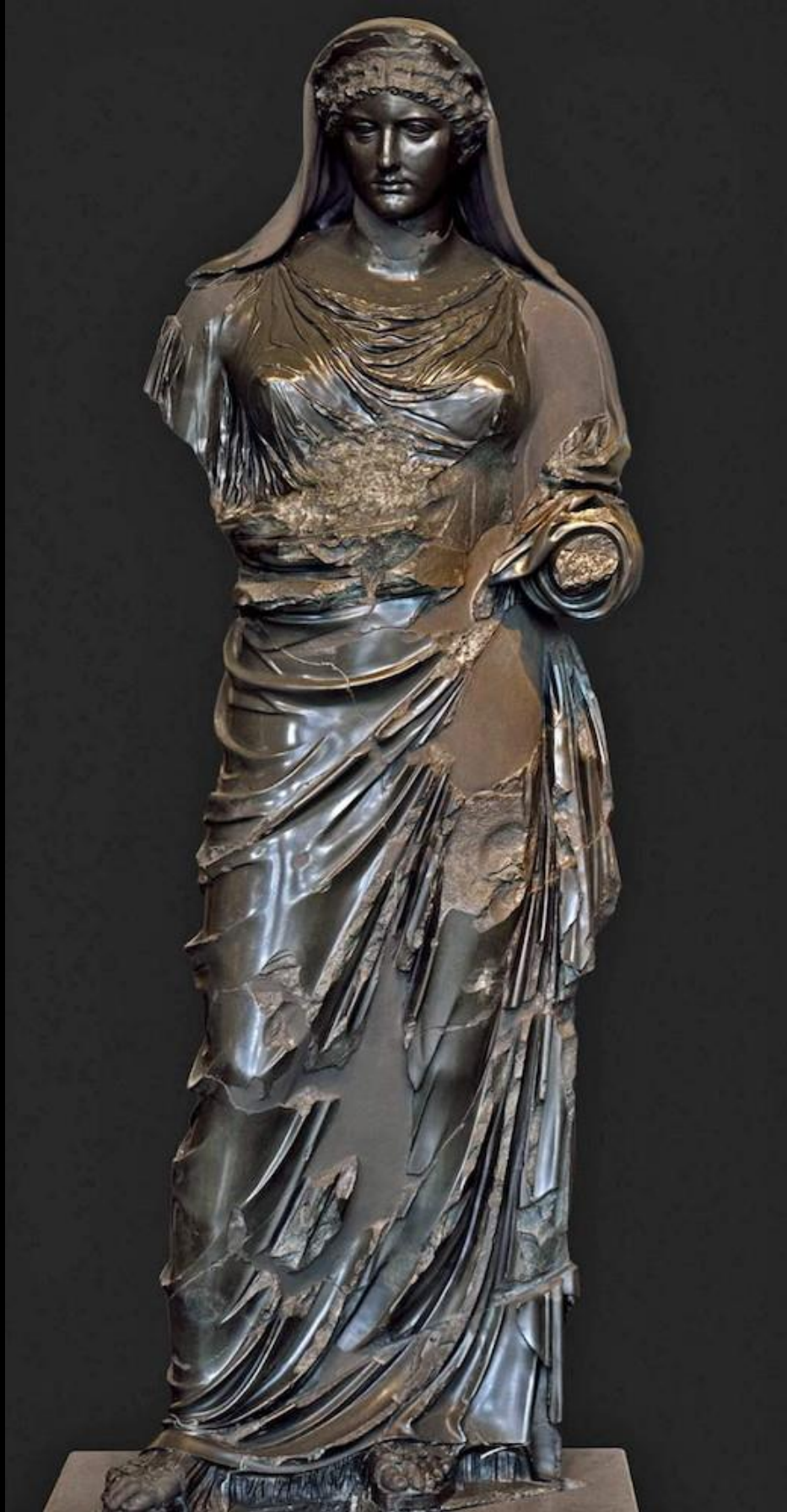
– comparaison des oeuvres

FEMME ROMAINE, FRESQUE  
POMPÉI, MAISON DE LA REGIO V,  
I<sup>ER</sup> SIÈCLE APR. J.-C





# Présentation des œuvres



• un Statue d'Agrippine la Jeune en prêtresse, représentée bras ouverts et tendus dans le geste de la prière, d'après le schéma iconographique de l'orante dérivé de modèles grecs du ive siècle av. J.-C. et employé à l'époque romaine pour représenter les prêtresses du culte impérial. Il manque le bras droit, le gauche jusqu'au coude et une partie de ses jambes.

A Rome, le rapport femme/pouvoir a toujours été ambigu, en commençant par le foyer pour aller jusqu'au sommet de l'Empire. D'un point de vue législatif, cette dernière n'a que peu de droits. Mais la réalité est toute autre. Avec cette prise d'autonomie sous la République, la matrone se met à posséder des servantes et commande en l'absence de son mari. De même, dans les sphères socialement plus hautes, de nombreuses femmes se mêlent au pouvoir, souvent de manière directe. Ces femmes de l'ombre, qui dirigent en sous-main, jouent de leur influence auprès des plus grands.

JULIA AGRIPPINA DITE AGRIPPINE LA JEUNE (NÉE LE 6 NOVEMBRE 15 APRÈS JC ET MORTE ASSASSINÉE SUR ORDRE DE SON FILS EN MARS 59) EST LA FILLE DU GÉNÉRAL ROMAIN GERMANICUS ET D'AGRIPPINE L'AÎNÉE. DESCENDANTE DIRECTE DE L'EMPEREUR AUGUSTE, ELLE SERA SŒUR, ÉPOUSE ET MÈRE D'EMPEREUR.



Inhumée à Paris au Panthéon des grands hommes de la nation en 1995, Marie Skłodowska Curie représente en France le symbole de la femme scientifique. Maria est née il y a cent cinquante ans, à Varsovie en Pologne. Dernière des cinq enfants de Wladyslaw Sklodowski (1832-1902), professeur de physique et de mathématiques, et de Bronislawa Boguska (1835-1878), directrice d'une des meilleures pensions de jeunes filles, la jeune Maria grandit dans un milieu où les sciences sont à l'honneur.

MARIE CURIE DANS SON LABORATOIRE DE  
CHIMIE À L'INSTITUT DU RADIUM DE PARIS,  
1921.





- Marie Curie qui est connue pour avoir été une personnalité publique marquante de son temps avant de passer au rang de mythe, Elle renonce - après examen - à toutes les formes d'engagement collectif et partisan y compris pour des causes qui lui sont chères - le progrès social, la paix, les droits des femmes, l'abolition de la peine de mort -, de l'autre elle se révèle une militante déterminée en faveur des recherches scientifiques et de la coopération intellectuelle internationale. Alors qu'elle refuse de descendre dans l'arène, de s'exprimer dans la presse, ses « positions » politiques ou éthiques sont suffisamment connues pour qu'on finisse par l'identifier, au moins en partie, avec ces combats pour lesquels elle ne se mobilise pas, au point que sa vie elle-même devient l'enjeu de batailles qui la dépassent. Il s'agit bien, en fait, d'une vie politique, largement construite et maîtrisée par son actrice, recomposant et modelant pour longtemps la figure du savant contemporain aussi bien que celle de la femme moderne.

MARIE CURIE DANS SON LABORATOIRE DE  
CHIMIE À L'INSTITUT DU RADIUM DE PARIS,  
1921.

# ANALYSE

- Les nobles dames comme Agrippine détestaient les coiffures trop simples. Il fallait que les cheveux soient travaillés. Elles renonçaient à leurs coupes sophistiquées uniquement pour les enterrements. Les chevelures naturelles étaient synonymes de deuil ou de basse condition sociale. Entre une esclave et une aristocrate, il n'y avait pas seulement une différence de statut, mais aussi de coupe de cheveux. Les chevelures les plus compliquées, domestiquées à l'extrême, passaient pour le summum de l'élégance romaine. À Rome, la coiffure des femmes était devenue un véritable art, au même titre que l'architecture ou la mosaïque.

- La femme romaine ne travaille pas et tient le rôle de domina, dirigeant les servants et les esclaves. Elle n'a pas de rôle politique ni les mêmes droits que l'homme, elle est "mineure" vis-à-vis de la loi, n'a pas le droit de vote ni celui de participer aux assemblées. Pour le législateur romain, sa "faiblesse d'esprit légitime ses incapacités juridiques". Elle participe tout de même à la vie mondaine, culturelle et peut même avoir une influence sur la vie publique ou politique de son mari.





- Une blouse, attribuée à Marie Curie, est présentée dans la pièce qui fut son laboratoire de chimie personnel. Les blouses, emblématiques des laboratoires encore aujourd'hui, sont traditionnellement blanches, la seule personne à l'Institut du radium à déroger à cette règle esthétique n'était autre que Marie Curie elle-même : étant veuve, elle se devait de porter le deuil en arborant des vêtements de couleur sombre, ses blouses ne faisant pas exception.
- Evocation de la savante dans son laboratoire de chimie personnel, ce vêtement permet d'entrepercevoir un peu de l'intimité de Marie Curie. Dans ce laboratoire, communiquant avec son bureau, Marie Curie a consacré beaucoup de temps à divers travaux délicats de chimie entre 1915 et 1934. Elle a fourni des efforts inlassables pour obtenir des matières radioactives rares, comme le radium et le polonium, qui ont servi à de nombreuses recherches menées au laboratoire Curie. Irène et Frédéric Joliot-Curie eux-aussi y ont passé de nombreuses heures, se succédant au poste de préparateur personnel de la savante, puis comme directeurs de l'Institut du radium.





# Comparaison

- Agrippine règne sur l'Empire, tandis que Néron ne s'intéresse qu'aux courses de chars et à la poésie. Jamais une Romaine n'avait exercé un tel pouvoir. La différence est que l'homme aurait dû être intéressé par le pouvoir plutôt que la femme.
- Agrippine, elle, entend régner comme un homme. Pour y parvenir, il lui faut souvent ruser. La présence de femmes étant interdite au Sénat, elle fait convoquer les sénateurs au palais afin de suivre leurs débats, cachée derrière une tenture. Agrippine n'as pas pu régner d'elle-même à cause du sexisme et qu'elle a dû utiliser son corps pour ses motivations. ce qui montre son impuissance dans la société romaine.



**Néron couronné par sa mère Agrippine. Sculpture découverte à Aphrodisias, Turquie.**



- Marie Curie aura changé le monde par ses découvertes et l'image de la femme dans le monde à travers son extraordinaire parcours de scientifique.
  - Marie Curie est un symbole de la lutte des femmes dans des domaines réservés aux hommes. Du début de sa scolarité où elle a dû faire face au sexisme scolaire, jusqu'à la reconnaissance de ses travaux par ses pairs, Marie Curie s'est battue pour ses convictions.
- À partir de cette photo on peut comprendre que Marie Curie n'est pas seulement une femme savante mais aussi une personne qui était en échange avec des politiciens. Elle n'est pas obligée de cacher ses envies de recherche et le désir de conquérir le savoir contrairement à Agrippine qui elle ne pouvait même pas faire de la politique.
  -



**Marie Curie avec le Président des Etats-Unis, Warren G. Harding, à la tête du cortège descendant l'escalier de la Maison Blanche après la cérémonie, le 20 mai 1921.**



- **Les deux oeuvres sont assez comparables et peuvent être rapprochées car elles traitent l'image de la femme dans la société romaine(societas hominum) et dans la société contemporaine. J'ai pris ces deux oeuvres car je trouve que les histoires sur l'Antiquité romaine intrigant puis l'oeuvre à propos de marie curie me fascine. Je la trouve admirable concernant ses luttes pour les femmes et ses connaissances sur physique-chimie. Elles ont données une nouvelle vision de femme depuis leur époque.**



Fin