



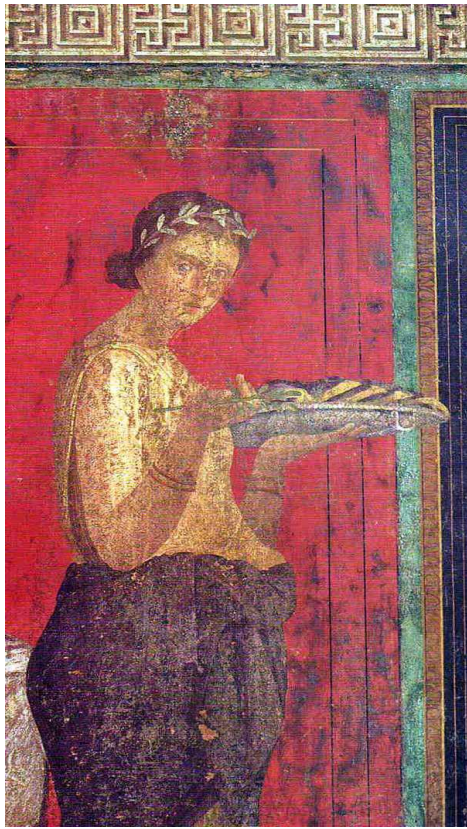
Latin

Portfolio n°1

MIRZA

Samar





Présentation

L'esclave au gâteau de sésame est une oeuvre datant de **l'Antiquité**. Selon l'historien **Paul Veyne**, la totalité de la fresque représenterait les **étapes qu'une femme doit franchir tout au long de sa vie**. Cependant, un autre historien, **Gilles Sauron**, soutient l'idée selon laquelle il s'agirait de scènes d'un culte en hommage à **Dionysos**.

Les teintes de l'oeuvre sont chaudes, l'arrière plan est rouge et la tenue que porte l'esclave est composée de jaune et de violet. On y voit une jeune esclave tenir un plateau d'argent contenant des tranches de gâteau de sésame. Dans sa main, un rameau de myrte, symbole de la déesse Vénus mais aussi du dieu Jupiter. Au-dessus du front, elle porte une couronne de myrte, tout comme les initiés aux mystères de Dionysos.

L'esclave au gâteau de sésame, Pompéi, fresque de la Villa des Mystères

Festivités matrimoniales ou Dionysiaques ?

Analyse

Il existe deux interprétations quant à l'analyse de cette oeuvre. Tout d'abord, selon **Gilles Sauron**, la scène prend son sens lorsqu'on la rattache à la totalité de la fresque. Les tranches de gâteau de sésame seraient alors des offrandes aux prêtresses pour inaugurer le culte de Dionysos. Néanmoins, d'après **Paul Veyne**, les tranches de sésame symboliseraient les festivités matrimoniales. Pour lui, ces mets seraient alors présage de fécondité. D'ailleurs, le ventre voluptueux de la jeune esclave se rattache à cette idée. La couronne de myrte autour du front ainsi que le rameau de myrte dans sa main feraient référence à Vénus. La dimension dionysiaque se retrouve dans l'analyse de Gilles Sauron puisqu'il utilise la figure du laurier.



Présentation

L'esclave rebelle de **Michel-Ange** s'inscrit dans le mouvement artistique de la **Renaissance** italienne. La série des *Esclaves* a été entreprise par l'artiste de renommée pour le tombeau de Jules II dès **1505**.

Cette sculpture de marbre représente un esclave prompt à la transgression et l'exercice de sa liberté. Un de ses pieds repose fermement sur un rocher tandis que l'autre reste simplement sur le socle. On peut également remarquer qu'il n'est vêtu que d'un simple tissu, ce qui témoigne de son statut social d'antan.

L'esclave rebelle, Michel-Ange (1513, musée du Louvre)

La figure de l'esclave rebelle (ou révolté)

Analyse

A première vue, cette sculpture pourrait être perçue banale. Cependant, elle symbolise l'émancipation de l'esclave. En effet, la posture que prend le jeune homme est révélatrice : son pied gauche posé sur la roche et l'autre sur terre illustre l'envol, l'impulsion effrénée et son désir de se détacher de ses liens. Il incarne la figure d'une liberté instinctive et presque bestiale. De plus, on pourrait évoquer la dimension métaphysique l'oeuvre, celle de l'âme humaine prisonnière de ses penchants. Cette analyse rejoint une idée platonicienne datant de l'Antiquité qui repose sur le fait que l'âme est enchaînée par un corps pesant.

L'esclave au gateau de sésame

L'esclave rebelle

Comparaison - Rapprochement

Dans *L'esclave au gateau de sésame*, on remarque clairement la soumission de la jeune femme par le fait qu'elle serve ses supérieurs, qu'elle occupe une tâche secondaire. Son apparence ne nous laisse aucun indice sur sa volonté de s'échapper.

A l'inverse, *L'Esclave rebelle* répond à une volonté profonde de s'extirper de sa situation d'esclave qu'il perçoit comme une souffrance.

Enfin, les deux oeuvres se rejoignent car elles traitent de la même thématique : celle de l'esclavage. Elles peuvent se compléter dans la mesure où la jeune femme serait le stade primaire de la condition d'esclave, tandis que le jeune homme en serait la finalité. De plus, *L'esclave rebelle* reprend des codes et inspirations issus de **l'Antiquité**.
