

Lycée polyvalent Georges Braque – Argenteuil
Lycée des métiers de l'intelligence économique et du management

Bilan de l'ouverture artistique, culturelle, scientifique, internationale et partenariale.

Bilan 2024-2025 du Référent culture



Jérémy MARTIN

Référent culture

Référent pour les ressources et usages pédagogiques du numérique, Référent développement durable et professeur documentaliste

19/06/2025

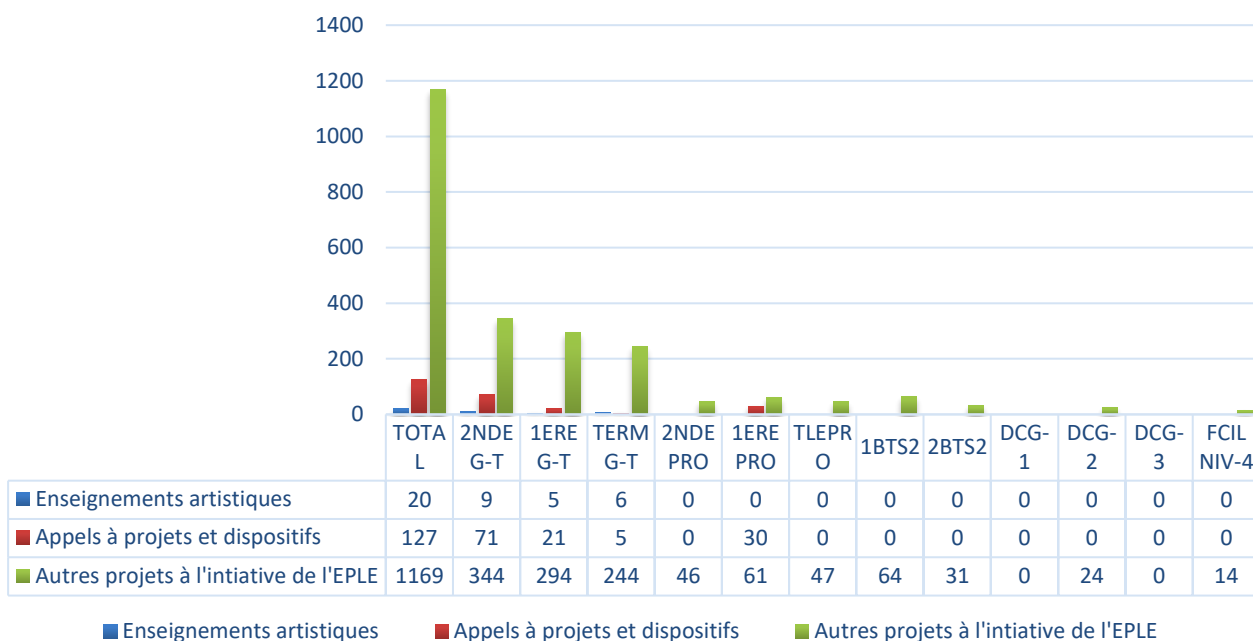
Sommaire

Introduction :	3
Le projet d'établissement	5
Les préconisations du bilan 2024-2025 :	5
Les missions du référent culture :	5
1 L'enseignement artistique :	6
1.1 L'option théâtre et le partenariat avec le CDN de Sartrouville	6
2 Les projets liés à des dispositifs territoriaux et les partenariats	9
2.1 Lycéens et apprentis au cinéma	9
2.2 Un artiste à l'école	9
2.3 CNRD 2025	10
2.4 Projet intégrant les trois piliers EAC « Impressions d'Argenteuil »	10
2.5 Projet intégrant les trois piliers EAC « Fresque participative EDD – version »	12
2.6 ESSEC, « Une grande école : pourquoi pas moi ? » - Programme d'égalités des chances	13
2.7 Capital Fille/Fondation Deloitte	15
2.8 CPES	31
2.9 TalENS	32
3 L'ouverture internationale : linguistique et culturelle	33
3.1 Voyage scolaire au Portugal	33
4 Les clubs et les associations	33
4.1 Association de La Maison des lycéens (MDL)	33
4.2 Association sportive (AS) et le séjour au ski	34
4.3 Le club des dimanches de la culture	36
4.4 Le club Paris 2024	38
4.5 L'experimentarium club	39
4.6 Le parcours DanseS	44
4.7 Les sorties MusiqueS	45
5 Les instances et l'engagement des élèves	45
5.1 Le Conseil de Vie Lycéenne (CVL)	46
5.2 Le CESCE	46
6 La communication	46
6.1 Le circuit d'information	46
6.2 Les moyens de communication	46
6.2.1 L'affichage	46
6.2.2 L'ENT	46
6.2.3 Le site web du lycée	47
6.2.4 Les réseaux sociaux	48
6.2.5 ADAGE	49
7 Le Pass Culture	49
8 Conclusion	50

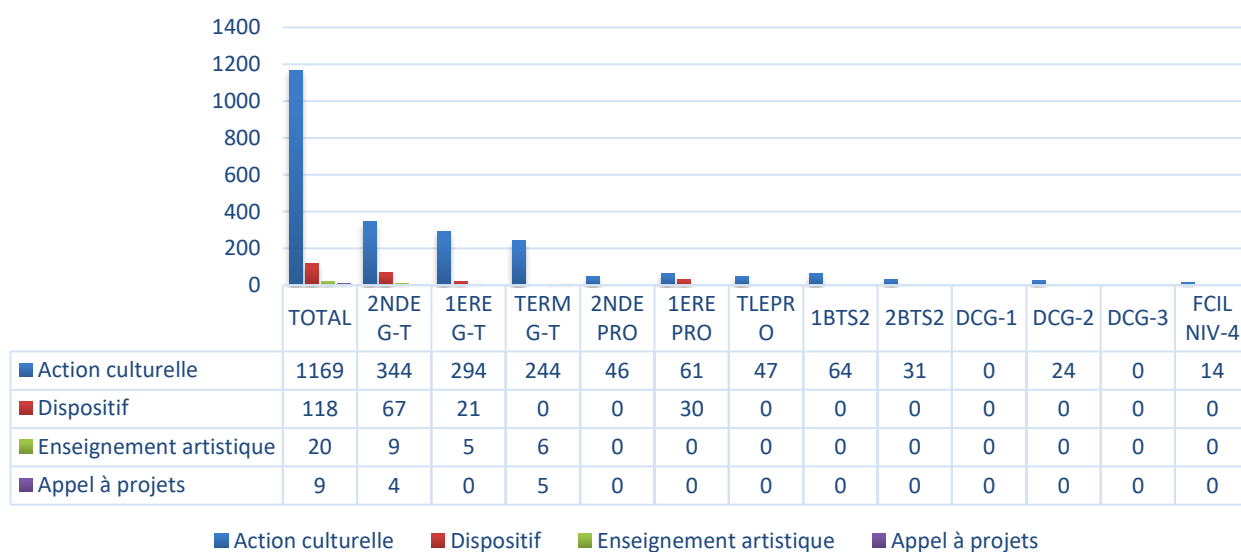
Introduction :

L'année scolaire 2024-2025 tire à sa fin, marquée par de nombreux projets et actions dans les domaines artistique, culturel, scientifique, international et partenarial. Ces initiatives enrichissent un grand nombre d'élèves tout au long de leur scolarité, les engageant dans la conception et la réalisation de projets. Ce document, non exhaustif, présente les sorties et activités de cette année, ainsi que les bilans, lorsque ces derniers ont été fournis par les enseignants encadrants, des projets culturels menés au cours de l'année.

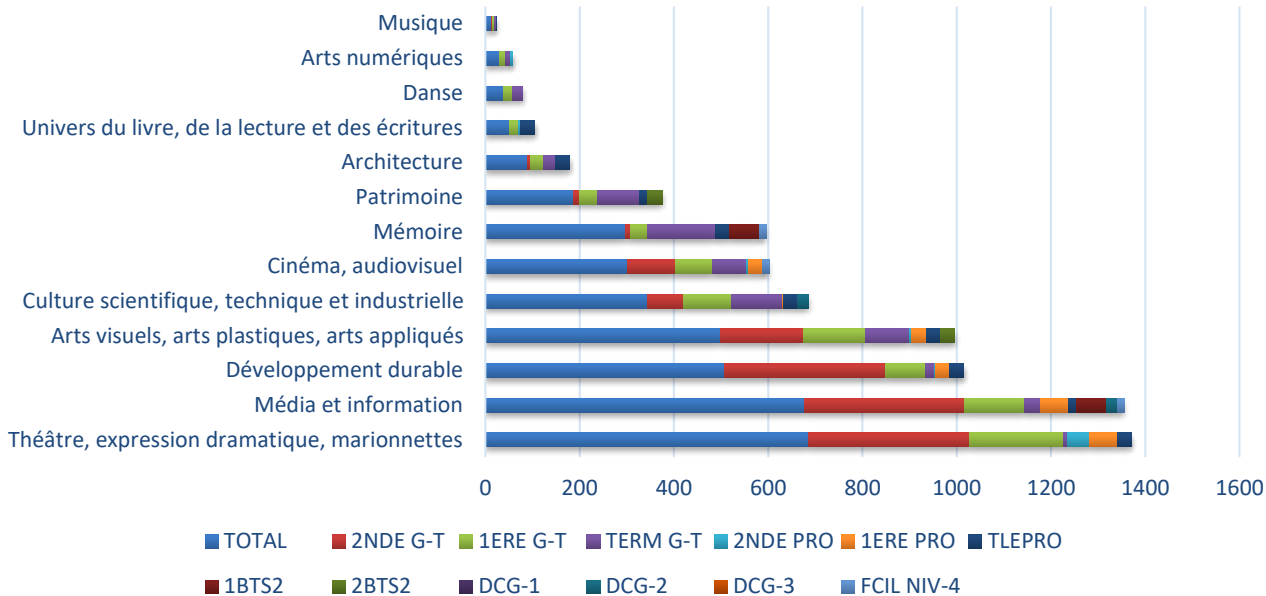
Graphique du nombre d'élèves touchés par niveau en fonction des catégories d'actions menées



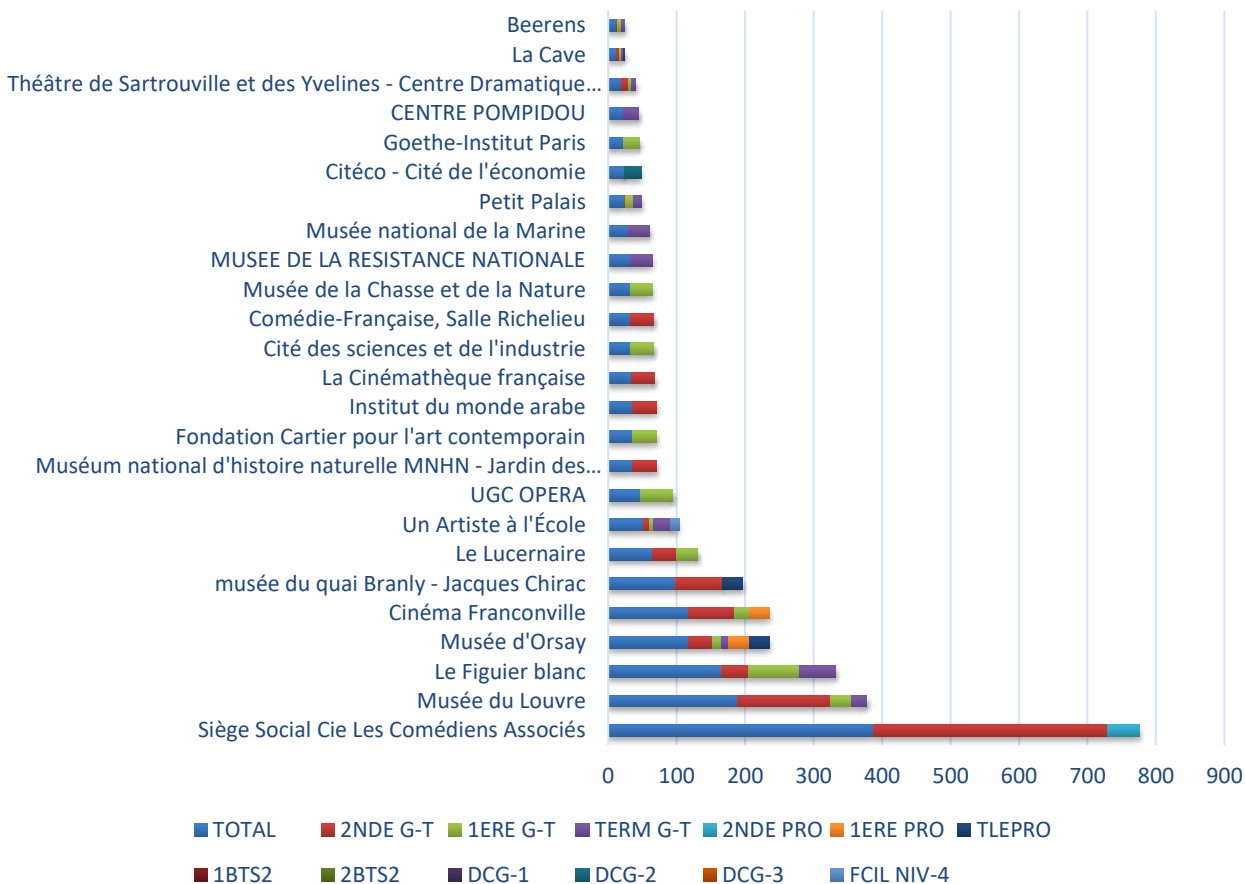
Graphique du nombre d'élèves touchés par niveau en fonction du types d'actions menées



Graphique du nombre d'élèves touchés par niveau et par domaines artistiques, culturels et scientifiques



Graphique du nombre d'élèves touchés par niveau et par partenaires culturels



Le projet d'établissement

Un nouveau projet d'établissement (2021/2025) a été rédigé et doit être voté en conseil d'administration. Les différentes formes d'ouvertures y tiennent une place prépondérante dans les différents axes.

AXE 2 : ENCOURAGER L'ACCES A TOUTES FORMES D'OUVERTURE POUR NOS ELEVES ET ETUDIANTS

Objectif 1 : Développer l'offre et les modalités de l'ouverture culturelle et artistique.

Objectif 2 : Construire une offre d'ouverture internationale (culturelle et linguistique) pour valoriser les parcours et les débouchés.

AXE 4 : FAIRE COMMUNAUTE POUR MIEUX VIVRE ENSEMBLE ET AMELIORER DURABLEMENT LE CLIMAT SCOLAIRE.

Objectif 3 : Faire du lycée un lieu attractif, valorisant et propice à la réussite des élèves et des étudiants.

Les préconisations du bilan 2024-2025 :

- Maintenir la politique de gratuité (billets d'entrée et titres de transport) des sorties culturelles.
- Intensifier le développement des actions et projets avec les élèves des classes technologiques et professionnelles.
- Continuer, systématiser et améliorer la communication autour des projets.
- Impliquer un nombre plus important d'enseignants dans cette dynamique culturelle.
- Privilégier l'utilisation de la part collective du Pass Culture pour financer toutes les actions et tout particulièrement les projets coûteux de sensibilisation (théâtre forum) et d'EAC.

Les missions du référent culture¹ :

Le référent culture est un professeur volontaire nommé dans chaque lycée. Il a pour missions principales d'assurer la cohérence, la qualité et le suivi de la mise en œuvre du volet culturel du projet d'établissement. Au lycée Georges Braque, **M. Jérémy MARTIN** assure cette mission depuis 2017, il signe à ce titre une lettre de mission à chaque début d'année scolaire.

- Accompagner la mise en œuvre de l'éducation artistique et culturelle dans l'établissement en s'appuyant sur les orientations nationales et académiques.
- Participer à l'élaboration du volet culturel du projet d'établissement en lien avec le conseil pédagogique et le conseil des délégués pour la vie lycéenne.
- Favoriser la conception de projets d'EAC par le biais de partenariats avec les structures artistiques et culturelles, si possible de proximité.
- Veiller au développement et à la mise en œuvre de projets culturels dans le cadre du temps scolaire et/ou périscolaire (classes à projet artistique et culturel, ateliers artistiques, ateliers scientifiques et techniques, espace culturel, etc.) et au développement des projets culturels proposés par le CVL ou la MDL.
- Assurer la coordination et le recensement de l'ensemble des actions d'EAC mises en œuvre dans l'établissement par le biais de l'application ADAGE.
- Diffuser les actualités académiques grâce aux différents outils développés par le réseau (site académique, Daac'tualités...).

¹ Source : <https://www.ac-versailles.fr/media/50472/download>

- Orienter les équipes pédagogiques de l'établissement vers les conseillers DAAC pour faciliter la mise en œuvre des projets.
- Apporter conseil et expertise quant à l'utilisation des ressources allouées pour l'élaboration de projets d'EAC, notamment dans la ventilation de la dotation de la part collective du Pass Culture.
- Apporter un appui à l'équipe de direction quant à la formalisation du volet culturel du projet d'établissement dans ADAGE.
- Accompagner et conseiller les élèves ambassadeurs culture en travaillant notamment avec les différentes instances (CVL, CVC, CAVL...).
- Valoriser les actions pédagogiques sur le site internet et les réseaux sociaux de l'établissement.
- Veiller tout au long de l'année - en collaboration avec les professeurs porteurs de projets et les responsables d'enseignements artistiques - à la valorisation des actions menées et à la bonne diffusion des informations émanant d'une part du réseau académique dédié à l'EAC, d'autre part des partenaires culturels de l'établissement.
- Participer aux actions de formation mises en œuvre par la DAAC à l'attention spécifique des professeurs référents culture.

1 L'enseignement artistique :

1.1 L'option théâtre et le partenariat avec le CDN de Sartrouville²

Cette année, l'effectif de la troupe était de 20 élèves :

9 élèves de Seconde, 5 élèves de Première et 6 élèves de Terminale.

L'école du spectateur : apprendre à regarder, éprouver, analyser

Nous avons eu le plaisir de découvrir et analyser six spectacles au cours de l'année : cinq au Centre Dramatique National de Sartrouville et un à la Comédie-Française.

Ulysse de Taourirt (mise en scène : Abdelwaheb Sefsaf / musique : Aligator), création contemporaine au croisement entre autobiographie et chronique sociale, nous a d'abord permis de saisir quelques enjeux du mythe d'Ulysse et de son adaptation à notre époque, d'étudier l'alliage entre théâtre, musique et vidéo, et d'aborder enfin les thèmes de l'exil, de l'identité et du lien filial.

Léviathan (texte : Guillaume Poix / conception et mise en scène : Lorraine de Sagazan) nous a conduits à analyser la traduction scénique d'une réflexion sur les notions de justice et d'injustice, notamment grâce au théâtre de marionnettes, dont il fut une première expérience dans le parcours de spectateur des élèves. Après avoir effectué des recherches sur le mythe du Léviathan et une démarche de création particulière, et formulé l'idée défendue ainsi que le débat suscité, les élèves ont été invités à étudier la façon dont Lorraine de Sagazan, pour traiter d'un problème de dysfonctionnement judiciaire bien ancré dans notre monde réel (la comparution immédiate), s'émancipe des contraintes d'un théâtre documentaire en puisant dans les ressources de l'irréel et d'un imaginaire diversement déployé (pantomime, évocation d'un cirque-tribunal, surgissement d'un cheval, insertion d'un écran au fond de la scène, présence de poupées de chiffon et de masques, aspect mécanique et vociférant du jeu de la Présidente du Tribunal, projection d'un compte-à-rebours...).

Une maison de poupée (texte : d'après Henrik Ibsen / mise en scène : Yngvild Aspeli, Paola Rizza) constitua notre deuxième expérience du théâtre de marionnettes et le premier volet du « tragique quotidien ». Ce fut l'occasion de comprendre pourquoi Ibsen était considéré comme le fondateur du drame moderne et d'analyser la façon dont peuvent être mis en scène les mécanismes des carcans sociaux et la prise de conscience d'un personnage féminin en quête de liberté. Nous avons étudié les choix de mise en scène élaborés pour représenter l'espace mental de l'héroïne, les effets produits sur les spectateurs et la

² Bilan rédigé par Mme ALOS-VICENS, professeure de lettres modernes et d'option théâtre

dimension symbolique de la scénographie, en insistant sur le rôle dramaturgique central de la marionnette à taille humaine : clé de voûte du sens, et non pas seulement illustration ou support.

Zéphyr (chorégraphie : Mourad Merzouki) constitua un superbe viatique pour aborder le langage chorégraphique et ses corrélations avec le langage dramaturgique. Nous pûmes contempler des choix esthétiques évocateurs du rapport de l'être humain à la gravité et aux éléments naturels.

Dom Juan ou le Festin de pierre (texte : Molière / adaptation et mise en scène : David Bobée) nous fit explorer un nouveau mythe et réfléchir à l'intérêt et aux limites d'un parti-pris de mise en scène ancré dans notre époque (pour une pièce classique à dimension pourtant atemporelle aussi). Nous rappelâmes d'abord l'évolution du mythe de Dom Juan et de la profonde ambiguïté de cette pièce de Molière. J'ai ensuite invité les élèves à réfléchir aux conséquences du parti-pris de David Bobée : en montrant comment il a voulu inscrire pleinement l'œuvre dans notre époque et orienter sa signification vers une revendication propre aux préoccupations sociales contemporaines ; en analysant ce qu'il y a d'intéressant dans cette démarche, mais en réfléchissant aussi aux limites de celle-ci (les choix drastiques ne permettent pas de restituer la complexité du mythe tel qu'il a été érigé par Molière, ou encore Mozart, dans son opéra *Don Giovanni*, dont la sublime musique fut composée sur un livret de Da Ponte). Ils purent enfin prolonger leur réflexion en comparant certains de ces choix de mise en scène avec ceux de Daniel Mesguich (dont certains extraits d'une captation de 2003 ont été projetés en classe).

La Cerisaie (Tchékhov/Clément Hervieu-Léger), deuxième volet du « tragique quotidien », fut notre porte d'entrée dans le théâtre de Tchékhov (caractérisé entre autres par la mélancolie, l'analyse des phénomènes sociaux et des tourments de l'âme humaine). Nous tirâmes tous les riches enseignements de cette subtile mise en scène de la fin d'un monde, où ancrage historique et universalité s'unissent harmonieusement. Invitée par la Comédie-Française à une rencontre avec Clément Hervieu-Léger, je pus, en tant que professeure, livrer à mes élèves quelques considérations transmises par le metteur en scène à son auditoire. Les élèves ont effectué à cette occasion des recherches sur l'histoire, le fonctionnement, les lieux et les métiers de la grande institution ; réfléchi aux systèmes de valeurs représentés par les différents types de personnages ; étudié les sens de la scénographie et du titre, le mélange entre naturalisme et symbolisme, comique et tragique, passé et présent ; montré comment C. Hervieu-Léger avait restitué ce qu'il considérait « une pièce sur le temps » ; enfin exploité cette œuvre pour nourrir notre propre travail de création puisque notre spectacle en préparation abordait aussi les thèmes du deuil, de la séparation, des liens familiaux, de la présence invisible – en soi – des êtres chers disparus.

Ainsi, nous avons pu faire entrer en résonance trois spectacles deux à deux pour explorer d'une part la technique et les effets esthétiques de la marionnette, et d'autre part le thème du « tragique quotidien ». Cinq spectacles au moins, si ce n'est même les six, ont offert l'occasion d'une réflexion sur la pérennité des mythes et l'infinie redéfinition des sens de l'Histoire et des histoires qu'ils nous font sillonner. L'un d'eux a pu directement nous inspirer pour l'achèvement des préparatifs de notre propre pièce.

L'école du jeu : apprendre à exprimer, saisir les textes, inventer

Nous avons en effet créé un spectacle qui, comme chaque année, a pris naissance au croisement de plusieurs chemins. En effet, notre travail repose d'une part sur l'appropriation de textes d'auteurs proposés aux élèves et, d'autre part, sur leurs improvisations et préoccupations. Le tout peut être ponctuellement nourri des spectacles que nous découvrons tout au long de l'année.

C'est alors que Julien Feder a fourni un travail conséquent d'écriture, d'adaptation, de « couture » graphique et d'invention aussi ; celui-ci est adapté aux particularités de chaque membre de la troupe et inspiré de ce chacun(e) nous montre de ses capacités et de son tempérament.

Si le début de l'année a été fluctuant (certain(e)s élèves qui se sont inscrit(e)s ont finalement décidé de quitter l'option, l'arrivée des jeunes élèves de seconde ont déstabilisé les « ancien(ne)s » élèves, tandis que les plus âgé(e)s ont constaté parfois malgré eux/elles que leur expérience pouvait intimider les nouveaux/nouvelles...), il s'est avéré toutefois édifiant et très beau de percevoir au cours de l'année la façon dont les élèves des différents niveaux se sont mutuellement adopté(e)s et comme ils/elles se sont éclairé(e)s

de qualités complémentaires. Afin de favoriser le bien-être de toutes et de tous ainsi que l'homogénéisation nécessaire à la dynamique de troupe, nous avons d'ailleurs convenu avec la Direction que l'an prochain le délai de présence imposé aux élèves qui ne répondent pas aux exigences de cet enseignement ou qui souhaitent se désinscrire serait raccourci : nous avons retenu d'un commun accord l'échéance des vacances de la Toussaint.

Au terme du premier trimestre, une fois que la troupe s'est trouvée stabilisée et (ré)accoutumée aux exercices fondamentaux de respiration, d'articulation, de portée de la voix, d'appropriation de l'espace, d'engagement corporel et d'expressivité, nous avons abordé à proprement parler le travail de création.

Cette année, nous avons le choix entre quatre histoires (canevas proposés par Julien Feder, après un sondage des souhaits de la troupe). Par vote et par élimination, l'une d'entre elles s'est imposée. La question que l'on s'est posée fut alors : comment représenter sur scène le rapport des vivants à leur être cher disparu ? Comment donner à voir l'assimilation de la perte au cœur même de la vie ?

Mêlant les registres et les types de scène, l'argument de notre pièce fut présenté ainsi :

Traverser l'Amer

Zoé et Morgane, bien que différentes, sont sœurs : l'une altruiste, l'autre artiste. Leur père dessine, se perd dans les jeux de hasard et dilapide le peu d'argent qui reste. Leur mère ? Elle semble forte et lumineuse. Toujours présente, elle est pourtant déjà partie.

Une traversée invisible les attend : le deuil. En continuant leur chemin de lycéennes, en riant avec leurs amis, en vivant leurs amours comme leurs cauchemars.

L'heure est amère, mais leur mère veille, en elles et en leur père. Et quelque part, entre les spectateurs et ces actrices de la vie, un étrange « Ministère des âmes égarées » travaille à l'adieu, ou à l'au revoir...

En voici désormais les diverses références :

Les références textuelles

Réécritures, inspirations, insertion d'extraits :

Tristesse et joie dans la vie des girafes de Tiago Rodrigues (scènes 1 et 2)

Andromaque de Jean Racine (scène 3)

Poème « Demeure I » d'Aimé Césaire (scène 3)

Film *Amarcord* de Federico Fellini (scène 3)

On ne badine pas avec l'amour d'Alfred de Musset (scène 4)

Une maison de poupée d'Henrik Ibsen (scène 4)

Haute Solitude de Léon-Paul Fargue (scènes 5 et 8)

Hamlet de William Shakespeare (scène 7)

Le procès de Franz Kafka (scène 10)

Un arc-en-ciel pour l'occident de René Depestre (scène 14)

Le Purgatoire de Dante (scène 16)

Celui qui revient de Han Kang (scène 16)

Citations ponctuelles :

Christine de Pisan / François Villon / Joachim Du Bellay (Prologue)

Anton Tchekhov (scènes 2 et 3)

Une chanson d'Edith Piaf, *Milord* (scène 3)

Françoise Sagan / Paul Morand / témoignages d'Alain Prost, d'Ayrton Senna et de Jackie Stewart, champions de Formule 1 (scène 11, sur l'ivresse de la vitesse)

Charles Baudelaire, Joseph Kessel, Alexandre Pouchkine, Vladimir Nabokov, Mikhaïl Lermontov, Alfred de Musset, Lord Byron (scène 12, sur l'addiction aux drogues, à l'alcool et au jeu)

Boccace (scène 14)

Corneille (scène 16)

Dante (scène 17)

Les références musicales

Chanson d'Arno, « Les yeux de ma mère » (version piano-voix de 1995) ; extrait de la musique du film *Dracula* de Francis Ford Coppola, composée par Wojciech Kilar ; ouverture de *La Passion selon saint Matthieu* de Jean-Sébastien Bach (direction : Herbert von Karajan) ; chanson « I was doing all right », version de Louis Armstrong et Oscar Peterson

Le résultat sur scène fut une réussite, qui nous a permis de mesurer les progrès accomplis par l'ensemble des élèves, et de nous rappeler que les moments de doute et de tâtonnement font partie intégrante de tout processus de création. Les élèves ont témoigné d'une grande émotion et d'une joie intense lorsqu'ils/elles sont parvenu(e)s à l'aboutissement de ce beau projet commun.

Nous regrettons seulement que les liens se soient quelque peu distendus avec le Centre Dramatique National de Sartrouville depuis maintenant presque deux années. La communication est moins limpide qu'auparavant, les interactions plus rares et difficiles à obtenir (nous avons malgré tout pu répéter trois heures dans les locaux du théâtre) ; enfin, pour la première fois depuis l'histoire de notre partenariat, aucun représentant du C.D.N. n'a pu assister à notre représentation, ce qui nuit à la possibilité d'un véritable suivi et au maintien d'un engagement du théâtre public dans l'éducation de tous les territoires.

En revanche, le soutien de la direction de notre lycée fut un atout précieux, ainsi que celui de la Mairie d'Argenteuil, qui nous a permis de disposer de la salle du théâtre Maurice Sochon à deux reprises (pour des répétitions et pour la représentation du 23 mai). Une belle continuité d'ouverture vers les métiers du jeu et de l'image a été assurée : la scénariste et réalisatrice Ramata-Toulaye **SY**, que nous avons rencontrée dans le cadre du dispositif « Une école, un artiste » nous a fait l'honneur de sa présence. Enfin, le rayonnement d'une telle expérience pourra être prolongé grâce au court-métrage en préparation d'un vidéaste professionnel, Tarek Latif, qui s'est employé à en saisir quelques moments majeurs, sur scène comme en coulisses.

2 Les projets liés à des dispositifs territoriaux et les partenariats

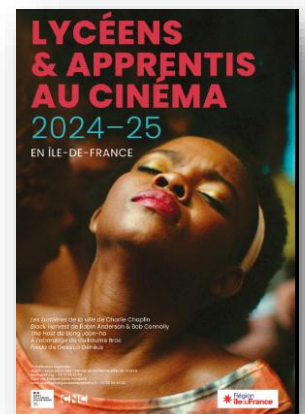
2.1 Lycéens et apprentis au cinéma

Lycéens et apprentis au cinéma est un dispositif scolaire qui s'inscrit dans la politique de sensibilisation et d'éducation artistique du jeune public menée par le CNC (Centre national du cinéma et de l'image animée). Il s'adresse aux élèves des lycées d'enseignement général, technologique et professionnel, publics et privés, ainsi qu'à ceux des lycées agricoles et des centres de formation des apprentis (CFA).

Dans ce cadre, les lycéens et apprentis découvrent des œuvres cinématographiques lors de projections organisées spécialement pour eux dans des salles de cinéma. Ce visionnage est enrichi par un travail pédagogique mené par les enseignants et les partenaires culturels, leur permettant de construire les fondements d'une culture cinématographique.

Notre lycée participe à ce dispositif depuis plusieurs années. Cette année, quatre classes ont été engagées dans le projet, encadrées par quatre enseignantes : **Mmes LE MONTEER, PERRIER, LAYATI ET JOUBLOT-FERRE.**

Les élèves ont assisté à la projection de trois films : *The Host* de Bong Joon-ho, *Les Lumières de la ville* de Charlie Chaplin, et *Freda* de Gessica Génés (sélection régionale). En complément, deux classes ont également pu découvrir *Black Harvest* de Robin Anderson et Bob Connolly.



2.2 Un artiste à l'école

Le mercredi 30 avril 2025, les élèves de la classe de THLP1, de l'option théâtre et de la classe passerelle, accompagnés de leurs enseignants — **Mme ALOS-VICENS, Mme CHARLES-NICOLAS, Mme MASSON et M. MARTIN** — ont eu le privilège de rencontrer **Ramata-Toulaye SY**, scénariste et réalisatrice. Organisée dans le cadre du dispositif **Un Artiste à l'École**, cette rencontre s'est déroulée dans une atmosphère chaleureuse, propice à un échange aussi riche que stimulant, durant près de deux heures.

Ancienne élève du lycée Georges Braque, Ramata-Toulaye Sy est revenue sur son parcours : son enfance à Bezons, sa passion précoce pour la littérature et le théâtre, puis ses études à l'université Paris Nanterre avant d'intégrer La Fémis, prestigieuse école de cinéma, en section scénario. Elle a partagé avec

les élèves son expérience du métier et les coulisses de son premier long-métrage, *Banel et Adama*, présenté en compétition officielle au Festival de Cannes en 2023



Les élèves ont ainsi pu découvrir les multiples étapes de la création d'un film : l'écriture et la réécriture du scénario, le casting (avec notamment le choix de l'actrice principale rencontrée par hasard dans la rue, séduite par son regard), la direction d'acteurs non professionnels, la construction des décors, le tournage, la postproduction, jusqu'au choix des affiches et aux tournées internationales. Elle a également expliqué comment le choix de l'acteur incarnant Adama s'est finalisé après un casting en duo, révélant une complicité décisive entre les deux comédiens.

Avec sincérité, la réalisatrice a aussi évoqué ses années de lycée, qu'elle dit avoir en grande partie oubliées, à l'exception du souvenir lumineux de sa professeure d'histoire, discipline qui continue de la passionner. Elle a abordé plus largement les réalités du monde du cinéma : le fonctionnement des équipes techniques, les questions de financement, les doublages, les festivals et les défis du métier.

2.3 CNRD 2025³

Les élèves du lycée Georges Braque sont à l'honneur pour le Concours National de la Résistance et de la Déportation (CNRD) en 2025. Sur le thème « Libérer la France et reconstruire la République (1943-1945) », huit élèves ont participé au concours : 4 élèves de terminales et 4 élèves de seconde. Parmi elles, six ont remporté le premier prix au niveau départemental et une au niveau académique (deux en épreuve individuelle et quatre en travail collectif). Pour certaines, première participation, première victoire, pour d'autres, deuxième victoire au cours de leur parcours scolaire. Participation honorable et remarquable donc des élèves qui ont réussi à remporter devant des établissements privés qui investissent chaque année pour ce concours. Le projet du CNRD est à renouveler pour l'année 2025-2026.



2.4 Projet intégrant les trois piliers EAC « Impressions d'Argenteuil »

Le projet « Impressions d'Argenteuil », proposé dans le cadre du partenariat de la Ville d'Argenteuil avec le Musée d'Orsay.

A souligner que c'est à l'initiative de Léa HUET que le projet a été adressé au Lycée Georges Braque.

Engageant 3 classes du Lycée George Braque, le projet se déclinait initialement en une visite du Musée d'Orsay couplée à une seconde visite au musée de l'Orangerie, respectivement un lundi et

³ Bilan rédigé par Mme GONCALVES, professeure Histoire-géographie et DNL portugais

un mardi, jours de fermeture des deux établissements pour une exploration des œuvres plus intime, d'où devait découler un atelier artistique, à définir, sur les lieux.

Le projet s'est de fait limité à une visite au Musée d'Orsay. Le service de médiation culturelle du Musée a déploré l'absence de réponse du service de la mairie d'Argenteuil, ou, de fait, une réponse trop tardive pour envisager la visite à l'Orangerie ainsi que la mise en place des ateliers.

Trois projets avaient été retenus impliquant les classes de Camille PERRIER et Frédérique MASSON :

En 1GA1, avec Camille Perrier : **La Misère au féminin**

En TGA2, avec Camille Perrier : **Le Temps pour Soi**

En 2°6, avec Frédérique Masson : **Monet - Argenteuil, la lumière et l'éclat**

Notre interlocutrice au Musée d'Orsay :

Madeline Susana

Chargée de médiation territoriale – Référente du projet « Impression(s) d'Argenteuil » Direction des publics - Service de la médiation et de l'EAC

+ 33 (0)1 40 49 49 41 / +33 (0)6 10 66 66 71

madeline.susana@musee-orsay.fr

Bilan pédagogique du projet en classe de Seconde 6: Monet- Argenteuil : la lumière et l'éclat

On a voulu montrer que l'arrivée de Monet à Argenteuil décide d'une esthétique nouvelle (une révolution picturale ?) avec la volonté de peindre en plein air et l'abandon du sujet au profit de l'effet. Or, peindre les effets, c'est pour Monet le vœu de saisir la lumière, fixer l'instant de la couleur et tendre à l'insaisissable.

Aussi nous avons articulé le projet autour du motif : Scintillements (saisir la lumière)

« en quête de floraisons d'eau »,
Stéphane Mallarmé (Le Nénuphar blanc, 1887-1888)

« Ces paysages d'eau et de reflets sont devenus une obsession »,
Lettre de Monet à Gustave Geffroy, 11 août 1908

Le projet mené en classe de Seconde s'est appuyé sur un parcours thématique autour du motif du scintillement avec la découverte en ligne des œuvres de Monet exposées au Musée d'Orsay. Lors de notre visite les salles Monet étaient en effet fermées en raison d'un nouvel accrochage. Notre conférencière a alors proposé un parcours très didactique d'Histoire de l'art, expliquant le passage de l'Art académique au mouvement impressionniste. Les élèves ont pu dès lors saisir la « révolution impressionniste ».

On a envisagé la réalisation d'un recueil de textes poétiques inspirés de l'œuvre de Monet. D'autre part, on a proposé aux élèves une traversée photographique d'Argenteuil, sous la forme d'une réécriture contemporaine du motif du reflet au prisme de la photographie : **Reflets d'Argenteuil (variations contemporaines)**. Il s'agissait d'arpenter la ville d'Argenteuil pour y traquer et photographier les scintillements nés des reflets (dans les flaques, les vitres et vitrines, miroirs, rétroviseurs ou autres surfaces de métal).

Une exposition des travaux des élèves sera présentée le 11 juin au Lycée.

En cours de Français, on proposait les lectures poétiques adossées au programme de l'objet d'étude Poésie pour accompagner le parcours :

Miroirs et miroitements : le motif de l'eau dans la poésie baroque (Sponde, Théophile de Viau, Marboeuf, Chassignet, Saint Amant)

Illuminations, Arthur Rimbaud

Facile, Paul Eluard

2.5 Projet intégrant les trois piliers EAC « Fresques participatives »⁴

Durant le 1^{er} et le 2^{ème} trimestre, un projet artistique et participatif, porté par **M. MARTIN**, a mobilisé la communauté éducative autour de la réalisation de fresques sur les piliers du hall du lycée. Après plusieurs étapes de réflexion et de création, l'aboutissement de ce travail collectif est désormais visible par toutes et tous.

Ce projet, initié pour améliorer notre cadre de vie et renforcer le climat scolaire, a impliqué les élèves, les éco-délégué.e.s, les enseignants et le personnel. Il s'est construit en plusieurs phases :

- Une consultation collective à travers un sondage, où chacun a pu proposer des thématiques et des idées de visuels.
- Un travail de croquis et de dessins préparatoires, réalisés par les élèves à partir des thématiques retenues.
- Enfin, lors des vacances de février, une équipe d'élèves volontaires, accompagnée de l'artiste **Michael BEERENS**, a donné vie à ces idées en réalisant les fresques.



Désormais, ces fresques habillent notre hall et lui donnent une nouvelle identité. Mais au-delà de l'aspect esthétique, elles sont porteuses de sens et de valeurs essentielles à notre établissement :

- L'art et la culture : une mise en avant de l'option théâtre et de l'éducation artistique.
- L'ouverture sur le monde : les langues enseignées, les voyages, le programme Erasmus+.
- Le vivre-ensemble : un message de tolérance, de respect, de diversité et d'égalité.
- L'engagement écologique : une sensibilisation à la préservation de l'environnement.
- La lutte contre le harcèlement et les discriminations : un appel à la bienveillance et à la solidarité.

⁴ Articles : <https://lyc-braque-argenteuil.ac-versailles.fr/spip.php?article1271>
<https://lyc-braque-argenteuil.ac-versailles.fr/spip.php?article1233>
<https://lyc-braque-argenteuil.ac-versailles.fr/spip.php?article1268>
<https://lyc-braque-argenteuil.ac-versailles.fr/spip.php?article1269>

2.6 ESSEC, « Une grande école : pourquoi pas moi ? » - Programme d'égalités des chances⁵

LA PRESENTATION :

Le lycée Georges Braque participe depuis 2002 au programme d'égalité des chances « Une grande école : pourquoi pas moi? », mis en place par l'école de commerce ESSEC, à Cergy.

Le programme offre depuis plus de 20 ans aux élèves la possibilité d'être accompagnés en Première et Terminale par des étudiants volontaires de l'ESSEC.

Ce partenariat est animé tout au long de l'année par des ateliers thématiques (portant sur l'orientation, la poursuite d'études), des rencontres professionnelles et des sorties culturelles. Tous les samedis, les lycéens ont la possibilité d'approfondir leur culture générale, leurs connaissances et leurs compétences auprès d'étudiants expérimentés et dynamiques.

Les élèves du groupe sont de 8 à 10 et proviennent des sections générales et technologiques.

Cette année, le recrutement auprès des élèves de Première n'a pas pu se faire et nous n'avons qu'un seul groupe en Terminale, constitué de 8 élèves.

LES TEMPS FORTS :

Le programme débute avec **la cérémonie de lancement** qui permet de faire la présentation de celui-ci, des tuteurs et des thèmes abordés durant l'année. C'est un moment essentiel pendant lequel les élèves s'initient aux lieux et aux attentes du projet. Les tuteurs proposent un temps d'échange aux élèves et à leurs parents, ce qui permet de mieux comprendre les attendus et les objectifs du programme.

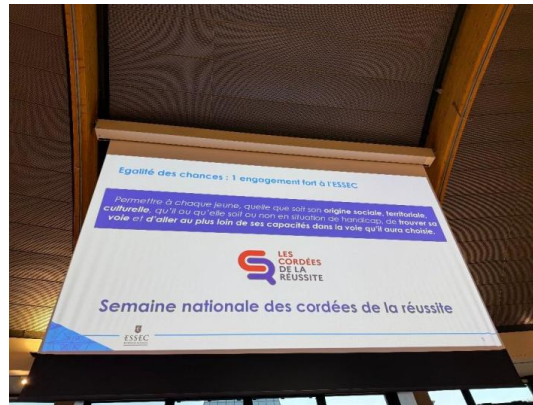


Les séances le samedi matin ont permis à nos élèves de partager des moments très intéressants avec leurs tuteurs, étudiants de l'ESSEC. Chaque semaine un thème était choisi et différentes activités étaient mises en place pour aider les élèves à progresser. Le bilan est très positif car grâce à ces séances de tutorat, ils ont pris confiance en eux et en leur potentiel.

Les ateliers des vacances d'automne, d'hiver et de printemps étaient l'occasion pour nos jeunes de découvrir et de rencontrer des intervenants d'horizon multiples. Ainsi, ils ont pu travailler des compétences transversales liées notamment à leurs postures et discours grâce à des ateliers théâtre. Ils ont également travaillé leur gestion du stress à l'aide de professionnels spécialisés dans ce domaine. A l'approche des examens, cela a permis à tout le monde d'avoir des bonnes techniques pour éviter les petits désagréments.

Les rencontres pour l'orientation (le 08 février 2025), un évènement marquant pour nos élèves. Ils ont ainsi eu l'opportunité de discuter avec des experts représentants divers domaines et métiers.

⁵ Bilan rédigé par **Mmes HIERTHES** professeure d'espagnol et encadrante du dispositif.



Au début de la matinée, les élèves ont assisté à une conférence avec les parrains/marraines de l'année autour d'une interview animée par N'Geur Sarr, créatrice du podcast « Gatemmerri », auteure du livre « Les Inattendus », conférencière et co-fondatrice de « The Dots ». Il s'agit d'une véritable occasion pour les étudiants d'explorer des parcours scolaires et professionnels variés et diversifiés. Ce moment privilégié entre les professionnels et les jeunes a suscité beaucoup de curiosité, les échanges ont été très fructueux.

Les sorties sont l'occasion pour les tuteurs et les élèves de partager un bon moment à l'extérieur de l'ESSEC. Ils peuvent ainsi en profiter pour enrichir leur culture personnelle et découvrir le monde qui les entoure. Plusieurs sorties culturelles ont été organisées cette année comme la visite de l'entreprise Deloitte ou de l'Assemblée Nationale avec une assistante parlementaire. Lors de cette sortie, les élèves ont pu participer à un atelier de simulation de vote de loi.

La cérémonie de fin du programme est un moment d'émotion lors de la remise des certificats aux étudiants de Terminale. Il se tiendra le jeudi 05 juin, lors d'une soirée dédiée à nos élèves. Il y a une invitation pour tous les collèges et lycées partenaires. Les chefs de projets et les tuteurs du programme y sont présentés. Ensuite, la cérémonie est complétée et animée par des prestations musicales qui présentaient les moments forts de l'année. Pour terminer, les étudiants du lycée ont alors l'occasion de récupérer leurs attestations et de déguster un petit buffet pour partager le verre de l'amitié.

La cérémonie de fin du programme, un moment d'émotion lors de la remise des certificats aux étudiants de Terminale. Le samedi 8 juin 2024, la célébration a eu lieu dans les locaux de l'ESSEC. Il y avait une invitation pour tous les collèges et lycées partenaires. Les chefs de projets et les tuteurs du programme ont été présentés. Ensuite, la cérémonie était complétée et animée par des prestations musicales qui présentaient les moments forts de l'année. Pour terminer, les étudiants du lycée ont eu l'occasion de récupérer leurs attestations et de déguster un petit buffet pour partager le verre de l'amitié.

LE BILAN :

Ce beau partenariat avec l'ESSEC a garanti aux élèves des ateliers de qualité. Ils ont eu la chance de faire la découverte d'une école post-bac avec des tuteurs qui les ont accompagnés tout au long de l'année. De nombreux ateliers, très variés, ont été mis en place pour offrir aux tutorés un large éventail de prestations.

Les élèves sont ressortis grandis et encore plus forts pour affronter les nouvelles expériences qui les attendent. Il est prochainement question d'ouvrir le programme à des élèves se trouvant en situation de handicap, dans le cadre du programme « Phares, Par-delà le handicap, avancer et réussir des études LPO Georges Braque – ARGENTEUIL (95)



supérieures », qui existe depuis 2009. Si nous parvenons à inscrire ce programme dans notre établissement, nous pourrions accompagner des lycéens en situation de handicap dans la construction de leur projet d'études, en leur permettant de développer des compétences transversales via du tutorat-étudiant ESSEC.

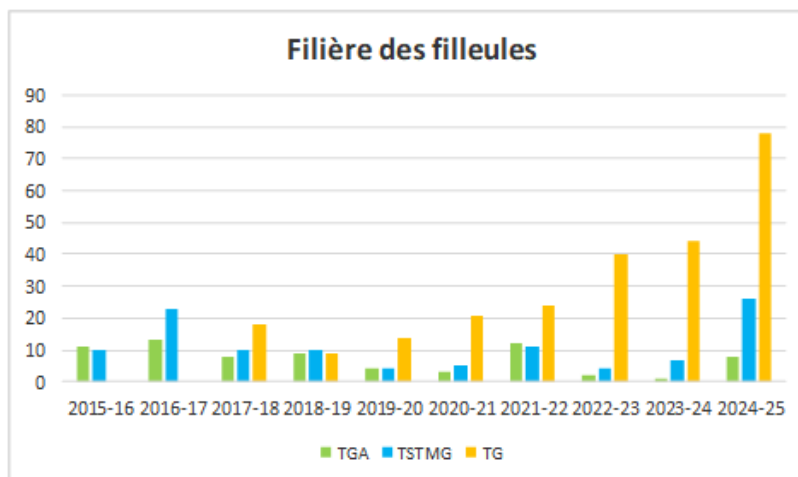
Pour la prochaine rentrée, nous espérons pouvoir opérer de nouvelles phases de recrutement auprès de nos jeunes.

2.7 Capital Filles/Fondation Deloitte⁶



RDV des possibles - photographe Sacha LENORMAND

Le partenariat entre le lycée Georges Braque et Capital Filles noué sous l'égide de la Fondation Deloitte fêtait ses 10 ans cette année. **Mme BEN MAGHNIA, Mme FILA SAINT-PIERRE et Mme MARCUZZO** sont engagées sur ce dispositif depuis le début car il offre la possibilité à des jeunes filles de terminales d'avoir une "marraine" cadre dans une grande entreprise qui leur prodiguera des conseils pour leurs études, leur orientation, voire d'un coup de pouce pour un stage en entreprise. Les marraines sensibilisent les élèves à des métiers auxquels elles ne pensent pas, par manque d'information ou par préjugés.



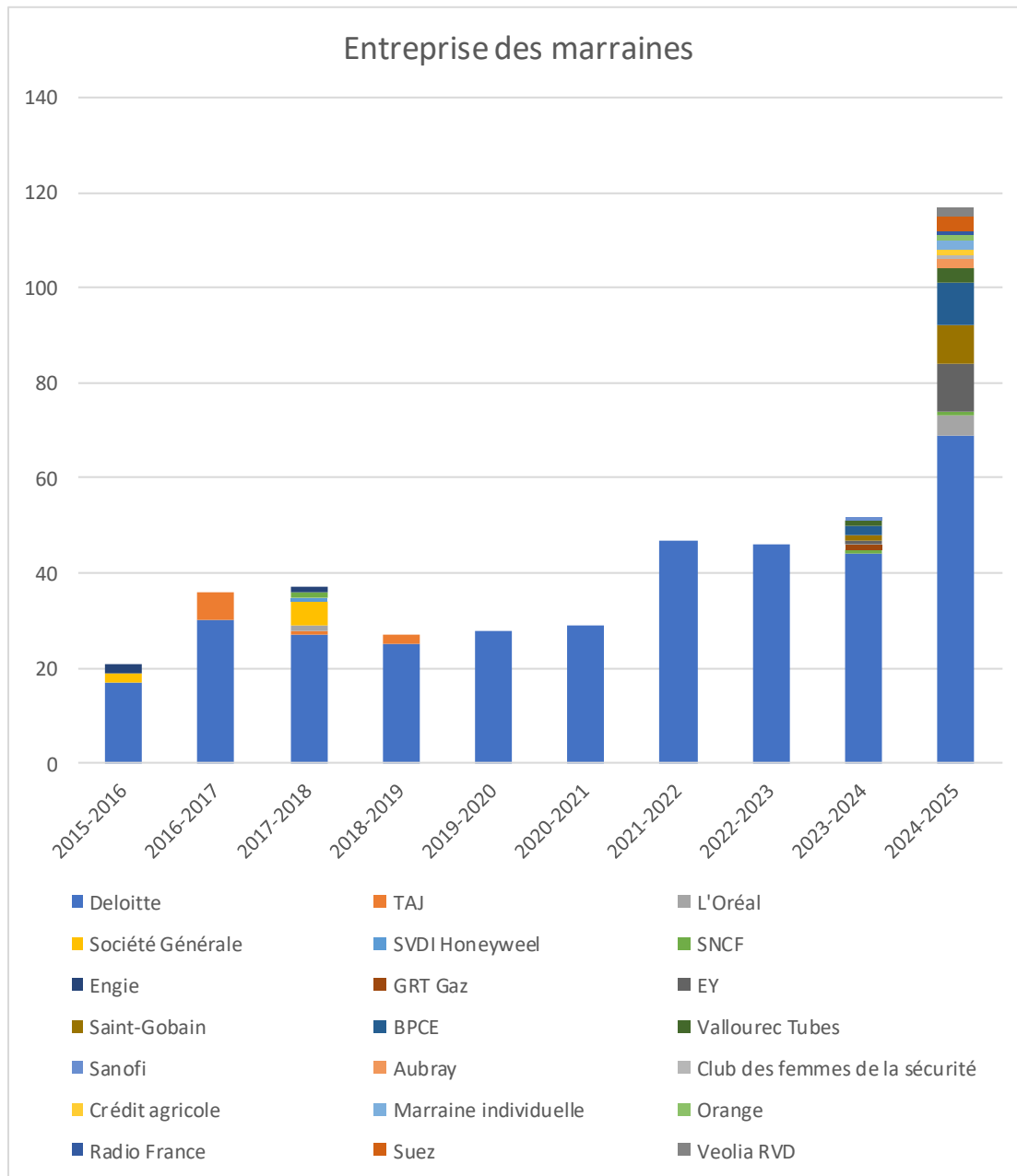
Le recrutement des marraines et des filleules repose sur la base du volontariat.

UN PROGRAMME DE MENTORAT DESTINE AUX FILLES

⁶ Bilan rédigé par Mme Isabelle MARCUZZO, CPE et référente du partenariat

Objectif de ce programme de mentorat : Proposer un programme d'accompagnement au féminin pour réussir son orientation et renforcer sa confiance en soi. Favoriser l'orientation des jeunes filles vers des formations qualifiantes, leur rencontre avec le monde de l'entreprise, et la mixité des métiers.

Entreprises des marraines : Cette année encore, la majorité des marraines travaillait pour Deloitte.



Recrutement des filleules le 29/09/2024 avec l'Atelier « Trouve ta voie en terminale » par Capital filles et la Fondation Deloitte

La majorité des élèves de terminale professionnelle, technologique et générale étaient volontaires pour assister à cet atelier. **Mme MARCUZZO** a organisé la tenue de cet atelier de manière à ce que les membres de Capital Filles et de Deloitte puissent être chacun présents. Elle a planifié leur intervention sur une matinée et en dehors des heures de spécialité des élèves pour ne pas mobiliser trop longtemps les marraines tout en priorisant les cours. Elle a dû organiser la tenue de 2 ateliers tant la demande était forte

pour y assister et même refuser des élèves car la 316 est trop petite. Les 2 ateliers ont été encadrés par **Mme BENMAGHNI**, **Mme FILA SAINT-PIERRE** et **Mme MARCUZZO**.

Ces ateliers sont organisés en format non mixte. Ils visent à déconstruire les stéréotypes de genre concernant le choix de filière d'études et de carrière professionnelle. Ils sont animés par une ambassadrice Capital Filles et enrichis par le témoignage de marraines qui partagent leur parcours scolaire et l'évolution de leur carrière et qui témoignent de leur rôle de marraine pour accompagner et soutenir une élève volontaire de terminale. Tous les ans, nous demandons également à d'anciennes élèves de terminale du lycée G. Braque ayant bénéficié de ce programme de venir témoigner de leur expérience au sein de ce dispositif. La spécificité dans notre établissement est la présence systématique de la Secrétaire Générale de la Fondation DELOITTE, Mme BERTIN, et de marraines de cette entreprise.



Cette année ils étaient animés par Morgane LAIZET, cheffe de projets – CAPITAL FILLES, accompagnée de David EDOUARD, cadre au CREDIT AGRICOLE et Guilène BERTIN, Secrétaire Générale - Fondation DELOITTE, accompagnée de Mareva TAGNE, ancienne élève du lycée désormais titulaire d'un Master en Finance d'entreprise. 2 étudiantes de la promotion 2023-24, Joudi RISSOULI-ex TG7 et Sihem AMARA-ex TGF et actuelle DCG1 sont également venues témoigner de ce que leur apporté leur participation à ce programme en termes de motivation et d'ambition dans leurs choix d'orientation.



Cet atelier a rencontré un vif succès : 200 terminales sur 231 y ont participé et un peu plus de la moitié (117) s'est engagée dans le dispositif.

Sélection des filleules :

Les premières années, à l'issue de cette réunion, un formulaire de candidature ayant valeur d'engagement était distribué aux jeunes filles qui le souhaitent pour être complété et signé par l'élève et ses parents. Dans ce document, nous cherchions à connaître leurs motivations pour intégrer le programme Capital Filles, leurs projets en termes de poursuite d'études et de profession, ainsi que les éventuels freins à leur participation à ce programme. Par exemple ne pas être autorisées à prendre les transports en commun, à sortir d'Argenteuil, à participer aux événements ayant lieu en soirée ou bien à apparaître en photo sur les réseaux sociaux du lycée, de Capital Filles et de la Fondation Deloitte.

L'an dernier, Capital Filles a imposé l'inscription au dispositif via leur QR code et sans sélection des élèves ce qui a engendré quelques difficultés pour nous, nous l'exposerons plus loin.

Comme il y avait beaucoup trop d'inscrites et que cela n'est pas correctement gérable, nous avons proposé à Capital Filles de n'en sélectionner que certaines. Cela a été refusé par Mme BELDOWSKI qui souhaite que le dispositif soit ouvert à toutes les volontaires. Nous avons donc établi que nous prendrions en charge au sein du lycée uniquement les élèves ayant signé le droit à l'image pour le lycée et Deloitte et celles sur lesquelles nous pouvions espérer un minimum d'investissement sur le dispositif c'est-à-dire pour répondre aux marraines et participer aux événements. Si les premières années nous ne sélectionnions que les élèves au dossier solide (sérieux dans le travail et assiduité), désormais nous refusons uniquement de nous engager pour les élèves démissionnaires.

Mme MARCUZZO dû relancer plusieurs fois certaines élèves qui n'avaient pas rempli l'inscription au dispositif via le QR de Capital Filles afin que tout soit réglé pour l'appariement le 8 octobre.

Mme MARCUZZO a établi une liste des filleules inscrites en spécifiant celles qui pouvaient être suivies par le lycée et par Deloitte et celles qui seraient uniquement suivies par Capital Filles. Capital Filles n'était pas en mesure d'offrir une marraine aux élèves pour le 8/10 donc « seules » les 67 élèves de la liste « Deloitte » ont été invitées.

Appariement : Première rencontre avec les marraines le mardi 8/10

Mme MARCUZZO a organisé la tenue de la soirée d'appariement autour d'un buffet dinatoire. Elle a invité les élèves mais également leurs parents à cette première rencontre. L'objectif est de faire venir les parents dans l'établissement pour un moment convivial et positif mais aussi de les rassurer quant aux sorties de l'année en soirée pour Capital Filles. Ils ont ainsi la possibilité d'identifier la CPE qui est leur interlocutrice dans le cadre du dispositif, **Mme MARCUZZO**, les enseignantes qui accompagnent leurs enfants lors des sorties tout au long de l'année, **Mme BENMAGHNIA** et **Mme FILA-SAINT-PIERRE**, ainsi que la marraine qui suit leur fille toute l'année de terminale, voire les années suivantes. Nous leur rappelons que pour toutes les sorties en soirée, la Fondation Deloitte assure le retour en taxi-van qui dépose les élèves au pied de leur domicile.

Cette année, nous fêtons le 10^{ème} anniversaire du partenariat du lycée Georges BRAQUE avec Capital Filles et la Fondation Deloitte. A cette occasion, le Président du Conseil d'Administration et Président de la Fondation Deloitte, Bertrand BOISSELIER, et Sophie PERIES, Responsable de la communication et des partenariats chez Capital Filles se sont joints à M. TEGON et Mme POUSSIER pour ouvrir cette soirée.



M. BOISSELIER expose l'engagement de la Fondation Deloitte auprès de Capital Filles et du lycée Georges BRAQUE



Mme PÉRIÈS présente Capital Filles

Maëva et Mareva TAGNE, deux anciennes élèves désormais en master, sont venues témoigner de l'apport de ce dispositif dans leur parcours scolaire, professionnel et personnel.



La Fondation Deloitte est très réactive et dès la soirée d'appariement, les filleules rencontrent leur marraine ou, si celle-ci n'a pas pu faire le déplacement, un premier contact en visio est organisé lors de cette soirée avant de la rencontrer ultérieurement.

Mme BERTIN, Secrétaire Générale de la Fondation Deloitte a présenté chaque marraine à sa filleule.



Mme BERTIN et sa filleule Britney KOPGUEP

Une fois le contact établi entre les élèves et leurs marraines, lors de cette soirée, les filleules sont ensuite conviées tout au long de l'année à des rendez-vous ponctuels avec leurs marraines, ainsi qu'à divers événements organisés par Capital Filles ou la Fondation Deloitte.

L'appariement des binômes filleules/autres marraines que collaboratrices de Deloitte est plus long. Nous y reviendrons plus tard.

LES SORTIES/VISITES/ATELIERS

Première sortie officielle marraines-filleules le 7/12/2024 à la Scène Musicale, sur invitation de la Fondation Deloitte

Mme MARCUZZO a assuré l'organisation de la participation des filleules à cet événement : communication sur l'événement auprès des filleules sur l'ENT, le groupe téléphonique et de vive voix, production du document de sortie, récupération des autorisations de sortie, lien avec Guilène BERTIN pour la liste des élèves et adultes assurés d'y participer, document de pointage pour les accompagnatrices de la soirée.



Accompagnées de **Mme BENMAGHNA** et **Mme FILA-SAINT-PIERRE**, les filleules ont rejoint **Mme POUSSIER** et leurs marraines à la Scène Musicale sur l'Île Seguin à Boulogne-Billancourt pour assister à une LPO Georges Braque – ARGENTEUIL (95)

Jérémy MARTIN

version scénique des **Quatre Saisons** sur la musique d'Antonio **Vivaldi**, interprétée par **Julien Chauvin**, violon solo, et Le Concert de la Loge et une chorégraphie de **Mourad Merzouki**, interprétée par la Compagnie Käfig.



Café des parents : Filles-garçons : même orientation ! Découverte de filières et de métiers le 16/12/2024 au lycée Georges BRAQUE, avec **Capital Filles**

Pour son 2^{ème} café des parents de l'année visant à promouvoir l'égalité des chances, **M. MARTIN**, professeur-documentaliste, et **Mme MARCUZZO**, CPE, ont pu compter sur le soutien de Morgane LAIZET de Capital Filles qui les a mis en contact avec 4 marraines :

- Sarah Couder (marraine Capital Filles) – Société du Grand Paris/Société des Grands Projets,
- Estelle DARASSE (marraine Capital Filles – Saint-Gobain,
- Sylvie NICOLAS (marraine Capital Filles) – JCI/TYCO,
- Audrey SERAFIN (marraine Capital Filles) – Véolia,

Se sont jointes à :

- Annaïg BEN AHMED (parent d'élève) - International Flavors & Fragrances,
- Aurélie MARCUZZO (en visioconférence depuis Londres !)- Conduktor,



Pour présenter leurs parcours études/métiers dans des secteurs d'avenir et partager des conseils précieux dans le but d'encourager les parents à soutenir les choix d'orientation de leurs enfants, quels qu'ils soient et d'inciter les élèves à viser haut et à oser des projets ambitieux, sans se limiter par des stéréotypes de genre.

Journée contre le sexisme - Atelier sur la vie affective : le 21/01/2025 avec l'intervention de Capital Filles

Dans le cadre de la Journée contre le sexisme, Mme Laurence BELDOWSKI, Directrice générale de Capital Filles, et M. Valentin DIAS, chef de projet chez Capital Filles, ont animé un atelier sur la vie affective et la séduction auprès des élèves de la 2nde9 et des terminales membres du club Egalité, en présence de M. JULLIEN, professeur de Physique-chimie, et Mme MARCUZZO, CPE.

M. JULLIEN et Mme MARCUZZO ont choisi le thème de l'intervention

Le but de cet atelier du mardi 21/01 était de préparer l'intervention de nos élèves à l'évènement du jeudi 23/01 organisée par l'association Ensemble contre le sexisme.

Après quelques questions sur les stéréotypes de genre, les élèves ont exposé des situations sexistes qu'ils ont vécues ou dont ils ont été témoins. Puis ont été projetées des publicités anciennes et actuelles qui ont fait réagir les élèves.

Enfin, ils ont préparé l'intervention de leurs camarades pour l'évènement du 23/01 afin qu'ils portent leurs constats et leurs préconisations pour que les choses évoluent et que le sexisme recule.

Journée contre le sexisme – Ensemble contre le sexisme le 23/01/2025, invitation de Capital Filles

Les Membres du club Egalité de l'établissement, étaient conviés par Capital Filles à la 2^{ème} Journée nationale officielle contre le sexisme à la MPAA (Maison Pratiques Artistiques Amateurs), Salle Jacques Higelin, à PARIS VI pour assister au programme suivant :

➤ **Séquence 1 – Génération Z, génération Alpha... le sexisme encore tendance ?!**

Animation par Laurence BELDOWSKI, Directrice générale de Capital Filles et Introduction et constats par Bérangère COUILLARD, Présidente du Haut Conseil à l'Égalité entre les femmes et les hommes – Ancienne ministre de l'Égalité entre les femmes et les hommes

Restitution des ateliers de préparation avec les lycéen.nes et étudiant.es rapporteurs et rapporteuses

Témoignages et solutions pour éradiquer le sexisme des jeunes

Avec Cédric MOUYEN, Proviseur à Bordeaux – Lycée Général et Technologique Condorcet, Lycée Professionnel des Chartrons , Kelly ANDRIAMASSINDRAY, Responsable des programmes de Capital Filles, Nicole ABAR, Consultante, coach, conférencière – Fondatrice de l'association Liberté Aux Joueuses – Co-fondatrice de l'association Egal Sport

➤ **Séquence 2 – Du procès d'Aix au procès de Mazan : de Gisèle Halimi à Gisèle Pelicot**

Animation par "Gisèle HALIMI"- Sophie BOUREL, Actrice. Avec Le Silence des hommes – Laure DAUSSY, Journaliste, autrice de « La Réputation, la fabrique des filles faciles », La Culture du viol – Maëlle STRICOT, Doctorante en économie à l'Université Paris 1 Panthéon-Sorbonne et PSE-Ecole d'économie de Paris, Le Contrôle coercitif – Andreea GRUEV-VINTILA, Maîtresse de conférences HDR en psychologie sociale à l'Université Paris Nanterre, autrice du premier ouvrage français sur le contrôle coercitif dans la

violence conjugale

➤ **Séquence 3 – Le numérique, une arme à double tranchant face au sexisme**

Animation par Sandy BEKY, Dirigeante de KyoSei Solutions Lab – Ex-Présidente de PWN Paris

Introduction de Catherine LADOUSSE, Présidente honoraire du Cercle InterL – Co-Présidente de la commission Parité du Haut Conseil à l'égalité entre les femmes et les hommes

Le choix de l'entrepreneuriat, de l'outil numérique et son apport à la lutte contre le sexisme avec Solenne BOCQUILLON LE GOAZIOU, Fondatrice de Soft Kids, Membre de WoGiTech et de Digital Ladies and Allies, Marion CARRÉ, Fondatrice de Ask Mona, Autrice, Conférencière et Chevalier des Arts et des Lettres, Eva NGALLÉ, Fondatrice de l'application TI3RS

Conclusion avec Héléne DECKX VAN RUYS, Directrice RSE industrie aéronautique, Co-pilote du Groupe de Travail « Les Femmes et l'Intelligence Artificielle » au Laboratoire de l'égalité et Leava COHEN, Créatrice de contenus, Professeure à l'université spécialisée en IA pour les entreprises de luxe - Administratrice de Women in Tech France, Ambassadrice VivaTech 2024

Clôture de l'évènement par Laurence ROSSIGNOL, Sénatrice, Ancienne ministre de l'Égalité entre les femmes et les hommes – Présidente de l'Assemblée des femmes

20:00 – Cocktail

De joyeux intermèdes artistiques ont ponctué le programme, écrits par Blandine MÉTAYER, en partenariat avec AAFA – Actrices et Acteurs de France Associés / AAFA – Tunnel de la comédienne de 50 ans, interprétés par : Blandine MÉTAYER, Actrice et Autrice, Sophie BOUREL, Actrice, Marie-Noëlle EUSÈBE, Actrice et Violaine DE FILIPPIS-ABATÉ, Avocate, Autrice, Administratrice de Osez le féminisme, Co-fondatrice du collectif Action Juridique Féministe et la participation exceptionnelle de Juliette CLOCHER, Stand-uppeuse et Comédienne, Lauréate du prix du jury Printemps du Rire



Atelier « Déconstruire les stéréotypes de genre pour s'orienter librement », par **Capital Filles**

Cet atelier proposé tous les ans par Capital Filles à destination des Secondes n'a pas pu avoir lieu cette année car l'agenda et des animateurs de Capital Filles et celui des élèves de Secondes ne le permettait pas sur le format souhaité par Capital Filles. De plus, cette année, nos élèves de Secondes ont bénéficié de nombreuses interventions sur des thématiques très proches et abordant cette question.

Atelier Parcoursup le 25/01/2025, assuré par les collaborateurs de **Deloitte**

Le samedi 25 janvier, les filleules du programme Capital Filles ont eu l'opportunité de participer à un atelier Parcoursup organisé à La Défense, Tour Majunga, au siège de Deloitte. Cet événement a été supervisé par Guilène BERTIN, Directrice Générale de la Fondation DELOITTE, et coordonné par **Mme MARCUZZO**, CPE du lycée.



Durant cet atelier, plusieurs activités ont été mises en place pour accompagner au mieux les élèves dans leurs démarches d'orientation.

Les filleules, encadrées par **Mme BENMAGHNIA**, bénéficiaient des conseils avisés de leurs marraines, collaboratrices de l'entreprise Deloitte.



Au même moment, les élèves qui suivent régulièrement les cours de soutien en mathématiques tous les samedis matin Tour Majunga profitaient d'un accompagnement assuré par des collaborateurs Deloitte et d'Ernest&Young.



Cette initiative illustre l'engagement des entreprises partenaires dans l'accompagnement des lycéennes, leur offrant des outils et des conseils concrets pour bâtir leur avenir.

Visite du Campus d'HEC le 5/03/2025, invitation de **Capital Filles**

Mercredi 5 mars, Capital Filles a invité les filleules à visiter le campus d'HEC pour leur permettre de mieux comprendre ce qu'est une grande école et d'élargir leur réflexion post-bac.

Mme MARCUZZO a géré la communication auprès des filleules et les inscriptions à cette sortie en récupérant le formulaire d'autorisation de sortie qu'elle avait créé pour l'occasion.



Les filleules de terminale qui s'étaient inscrites auprès de **Mme MARCUZZO**, CPE, ont bénéficié du programme suivant :

- Une visite du campus de l'école (Jouy en Josas - 78)
- Une rencontre avec des étudiant.e.s d'HEC pour échanger sur leur quotidien : cours, stages, vie associative...
- Un temps d'échange pour démystifier les prépas et mieux comprendre la diversité des parcours

Elles étaient accompagnées sur place par Kelly ANDRIAMASINDRAY, Responsable du programme Capital Filles sur l'Académie de Créteil et Sophie PERIES, Responsable de la Communication chez Capital Filles.

Hackaton Women In Tech 2025 le 7/03/2025, invitation de **Capital Filles**

Comme chaque année, les filleules ont été invitées à la dernière minute au Hackathon d'Orange. Le thème de cette année était : *Femmes inspirantes, rôle modèle des femmes, les nouvelles technologies, les femmes dans le sport et les JO*

Mme MARCUZZO a géré la communication auprès des filleules et les inscriptions à cette sortie en récupérant le formulaire d'autorisation de sortie qu'elle avait créé pour l'occasion. Le tout pendant les 2 semaines de vacances d'hiver.

Conviées dans un premier temps sur un site du 92, cela a ensuite été décalé sur Paris puis finalement annulé au dernier moment, comme l'an dernier. J'aborderai ce souci plus loin.

RDV des possibles le 27/03/2025, invitation de **Capital Filles**

Judi 27 mars 2025, Capital filles a invité ses filleules au RDV des possibles.

Mme MARCUZZO a géré la communication auprès des filleules et les inscriptions à cette sortie en récupérant le formulaire d'autorisation de sortie qu'elle avait créé pour l'occasion.



photographe Sacha Lenormand



Accompagnées de **Mme BENMAGHNI** et **Mme FILA SAINT-PIERRE** munies de la liste d'appel élaborée par **Mme MARCUZZO**, les filleules se sont rendues à l'espace Césure dans le XVème pour assister au programme suivant animé par Salhia BRAKHLIA :

- L'intro d'Amélia LAKRAFI, Députée des Français établis hors de France, qui a partagé son parcours inspirant : les défis qu'elle a surmontés en tant que femme issue de la diversité, sa résilience face aux difficultés, sa détermination qui l'a menée à reprendre des études en cybersécurité, à une époque où les femmes ne représentaient que 2% du secteur.
- Témoignages de filleules Capital Filles
- Maîtriser le français pour « prompter l'Intelligence Artificielle. Vanessa OLIVEIRA de la Fondation Voltaire a expliqué comment prompter de manière réfléchiée et efficace.
- Prenons notre place : tous les métiers sont possibles ! , table ronde avec Mylène MAGUELONNE, chargée de communication chez BPCE IT, Ema HOBJILA, EuropeIT&Tech Responsibility Lead chez L'Oréal, Sonia VIEIRA, Head of change Management & User Experience chez Louis Vuitton, Yasmine RAHAL, Responsables des essais cliniques chez Amgen. . "Ne vous comparez pas, ayez vos propres objectifs, soyez vos propres modèles !" a rappelé Yasmine Boudghene Stambouli
- Découvrez le secret d'un réseautage efficace. Audrey GAUDREFOY de Women@LinkedIn a donné ses astuces aux filleules pour présenter leur meilleur profil au monde.
- Pause avec une collation (panier repas pour les personnes observant le jeûne)
- Et si la vie pouvait être tout aussi charmante sans contes qui nous la racontent à l'envers ? , extrait de « Contes à rebours ». Typhaine D a déconstruit les contes de fées pour motiver les filleules à écrire leur propre histoire.
- Témoignage d'un binôme de choc marraine-filleule
- Décrochez le job de vos rêves ! Sarah BEN RAMDANE, Carole PORTALES de Michael PAGE et Mélanie OUARDIRHI de C-MOUA ont donné leurs conseils aux filleules pour élaborer les meilleurs CV et lettres de motivation.
- Comment lutter contre le harcèlement de rue?, Programme Stand up de L'Oréal Paris, en partenariat avec Right To Be et la Fondation des femmes, animé par Nilo CAPMAS et En avant toutes(s)



RDV des possibles - photographe Sacha LENORMAND

Festival UNIKUES le 17/05/2025 au Parc Floral de Vincennes, invitation de Capital Filles

Mme MARCUZZO a géré la communication auprès des filleules mais, comme la sortie était le week-end, sur la base du volontariat et sans accompagnement de **Mme BENMAGHNIA** et **Mme FILA SAINT-PIERRE**, elle n'a pas eu à s'occuper des autorisations de sortie.

Ce festival dédié à l'inclusion proposait des ateliers, des témoignages, et des concerts. Capital Filles y tenait un stand.

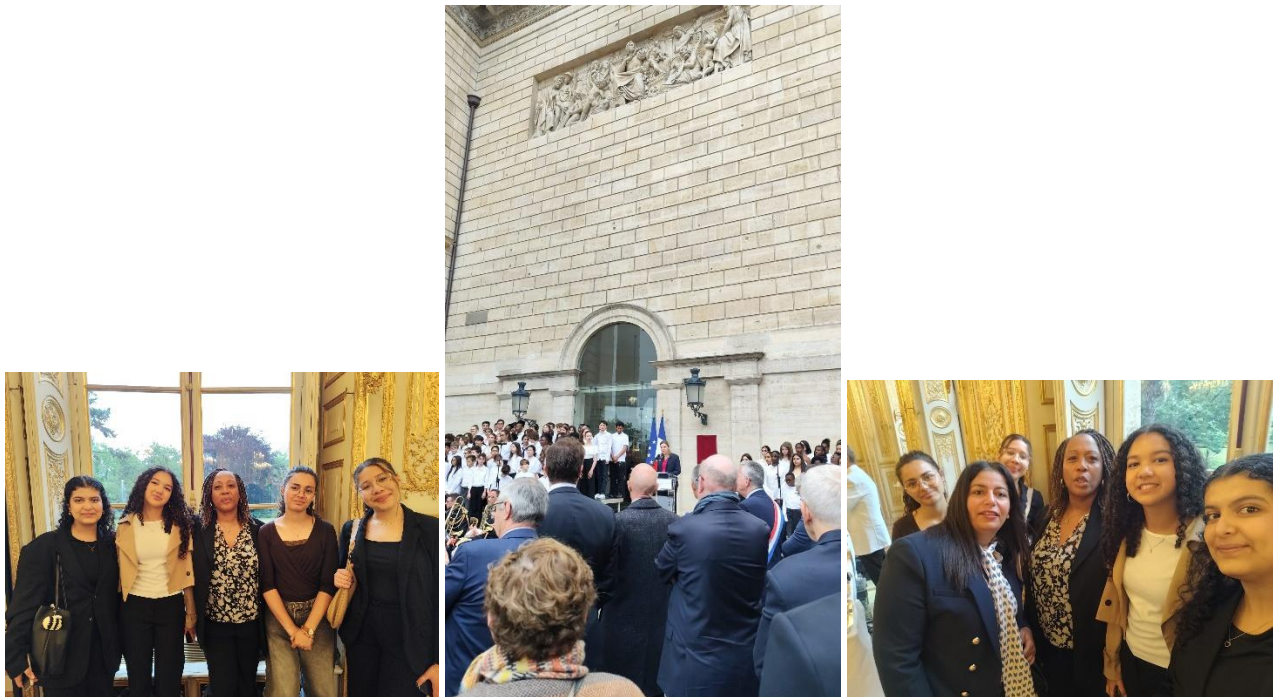
Programmation :

https://www.festival-uniques.com/programmation? gl=1*1culzqh* up*MQ.* ga*ODE4NDQ1NzE0LjE3NTAyNjEyMDA.* ga_4G9G59HC5Y*czE3NTAyNjExOTkbbzEkZzAkdDE3NTAyNjExOTkkajYwJGwwJGgw

Journée de la Résistance le 27/05/2025 à l'Assemblée Nationale, invitation de Deloitte

La Fondation Deloitte a invité les filleules et les lauréates du Concours Départemental de la résistance à participer à la **Journée nationale de la Résistance** organisée par Madame Yaël BRAWN-PIVET, Présidente de l'Assemblée Nationale.

Mme MARCUZZO a géré la communication auprès des filleules et les inscriptions à cette sortie en récupérant le formulaire d'autorisation de sortie qu'elle avait créé pour l'occasion.



Les terminales passaient leur 3^{ème} CCF d'EPS (bac) ce jour-là. Seules AMRI Aya 2GT9, DOS RAMOS Elena 2GT9 et GLANDOR Alyssa 2GT9 (1^{er} prix dans la catégorie « Travaux collectif lycée » avec Mme GONCALVES) se sont rendues à l'Assemblée Nationale avec **Mme BENMAGHNIA** et **Mme FILA SAINT-PIERRE** munies de la liste d'appel élaborée par **Mme MARCUZZO**.

Elles ont pu assister à la prestation de la chorale solidaire JUBILEO qui intervenait avec un chœur de jeunes chanteurs franciliens.

Visite de Polytechnique le 4/06/2025, invitation de Capital Filles

Capital Filles a invité les filleules à visiter le campus de Polytechnique à Palaiseau (91).

Au programme :

- Visite du campus et du musée de Polytechnique,
- Visite d'un laboratoire de recherche,
- Echanges avec des étudiant-es qui partagent leur expérience

LPO Georges Braque – ARGENTEUIL (95)

Jérémy MARTIN

Mme MARCUZZO a géré la communication auprès des filleules et a diffusé le formulaire d'autorisation de sortie qu'elle avait créé pour l'occasion mais aucune filleule n'a souhaité y participer. Cela s'explique par le fait que les cours étaient terminés, que Parcoursup était clos et que les élèves de terminale étaient déjà engagés dans un processus de révision (certaines passaient déjà leurs oraux).

Soutien en mathématiques, tous les samedis matins, par **Deloitte**

Tous les ans, Deloitte propose à nos élèves de Terminale inscrits en spécialité maths de bénéficier de cours de soutien en maths et dans une moindre mesure en Physique-chimie.

Mme MARCUZZO s'est chargée d'organiser l'intervention d'un collaborateur Deloitte dans les groupes de spécialité maths le lundi 23/09.

Comme l'an dernier, Russkhan THURAIAPPAH est venu présenter cette opportunité dans chaque groupe. Il leur a expliqué que les collaborateurs les reçoivent bénévolement tous les samedis matins, au siège de Deloitte, Tour Majunga à La Défense.



En collaboration avec Russkhan THURAIAPPAH, **Mme MARCUZZO** a organisé l'intervention de 3 collaborateurs en fin d'année scolaire : mercredi 4/06, Fabien Lasserre, Marc bonnet et Thibault ROUX, sont venus au lycée pour assurer une séance toute l'après-midi en salle 25 à la vingtaine d'élèves demandeurs.

LES SEANCES DE COACHING

Tous les 2 mois, les marraines et les filleules sont invitées à participer à des séances de coaching en ligne. Animés par des expert-es, ces webinaires fournissent des clés sur les thématiques d'orientation, de développement personnel et de posture professionnelle.

Séances d'Orientation

- Panorama des formations et sources d'infos
- L'apprentissage une voie pour moi ... ou pas ?
- Ma candidature dans Parcoursup

Autres séances

- Savoir vivre/savoir être comment s'adapter en toutes circonstances
- Les dispositifs pour partir à l'étranger pendant /après mes études
- Ma vie d'étudiante

Parcours dédié aux filleules

- Atouts/compétences : comment les identifier ?
- Comment rédiger CV et LM pour mettre en valeur mes atouts/compétences
- LinkedIn pour les étudiantes

Capital Filles souhaite que ces séances se fassent dans les établissements, sous la surveillance des référentes. Cela n'est pas possible à Georges BRAQUE en raison du nombre d'élèves (117). **Mme MARCUZZO** se charge donc de communiquer auprès des filleules sur ces événements pour qu'elles s'y connectent depuis leur PC de la Région ou bien depuis une salle quand elles n'en ont pas.

Chaque année, les référentes Capital Filles se voient également proposer des webinaires. Cette année les 3 séances ont toutes eu lieu sur des temps où **Mme MARCUZZO** devait assurer une mission autre dans l'établissement.

LES RENCONTRES AVEC LES PARTENAIRES

Des visites d'entreprises sont proposées aux filleules en dehors du temps scolaire, sur la base du volontariat et sans accompagnement par les référentes du lycée. L'objectif est de leur permettre d'explorer différents univers professionnels et de participer à des événements exceptionnels. Cette année elles pouvaient s'inscrire aux événements suivants :

- EY / Visite de la Tour First à La Défense
- REXEL / Découvrir la cybersécurité, l'IA et le développement durable
- L'Oréal / Women In Tech et journée d'immersion
- Orange / Orange Opentech, Change Now, Vivatech
- DGESCO Journée du patrimoine / visite guidée de l'hôtel de Rochechouart
- Assemblée Nationale / visite guidée
- HEC visite du campus
- Polytechnique visite du campus
- LinkedIn / atelier et visite des locaux

PROBLEMES RENCONTRES ET PERSPECTIVES :

Constitution des binômes :

Capital filles reproche aux marraines de Deloitte de ne pas toutes s'être inscrites dans les temps via leur QR code, ce qui les bloque.

La Fondation Deloitte est très réactive pour la constitution des binômes et l'exercice d'appariement au lycée est efficace et très bien rôdé. Dans la mesure du possible, la marraine est dans la branche que convoite la filleule mais parfois ce n'est pas du tout le cas. De son côté, Capital Filles met beaucoup de temps à constituer les binômes car elles cherchent le profil de marraine qui correspondent le mieux à chaque filleule. 2 élèves m'ont dit avoir eu une marraine en janvier, ce qui est beaucoup trop tard sur l'échelle de temps d'une année de terminale : le 1^{er} trimestre est clos, le 2^{ème} bien entamé, et Parcoursup débute alors que la relation marraine-filleule n'est même pas construite.

Ouverture du programme à toutes les volontaires :

Capital Filles et Deloitte souhaitent ouvrir le programme à toutes les élèves, sans discrimination dans le recrutement.

L'un des effets corollaire à l'ouverture du programme à l'ensemble des volontaires, sans sélection préalable, c'est que beaucoup d'élèves ne montrent aucune implication dans le dispositif. Elles ne s'investissent pas dans la relation avec la marraine, ne participent à aucune sortie proposée ou bien s'y inscrivent mais ne s'y présentent pas sans prévenir et sans motif.

Certaines marraines sont donc déçues d'avoir consacré du temps à des élèves qui finalement ne montrent aucune motivation pour échanger ou sinon seulement pour demander de leur faire leurs devoirs. Capital Filles, Deloitte, et leurs entreprises et associations partenaires sont contrariés car ce sont des moyens humains et financiers gâchés. Par exemple, une place de spectacle à un coût certain et notre établissement a de nombreuses filleules donc l'engagement financier est conséquent.

Atelier collectif « Déconstruire les stéréotypes de genre » destiné aux élèves de Secondes :

Nous avons environ 220 filles scolarisées en seconde chaque année.

Si nous nous basons sur le volontariat, nous n'aurons personne et surtout nous ne parviendrons pas à sensibiliser toute une classe d'âge à ces questions. **Mme MARCUZZO** organise donc 4 ateliers X 60 élèves sur 1 journée. C'est assez « lourd » à faire fonctionner et l'animateur a besoin de la présence d'un professeur qui connaît les élèves ou d'une référente Capital Filles à ses côtés.

Le problème jusqu'à présent c'est que bien souvent le reste de la classe :

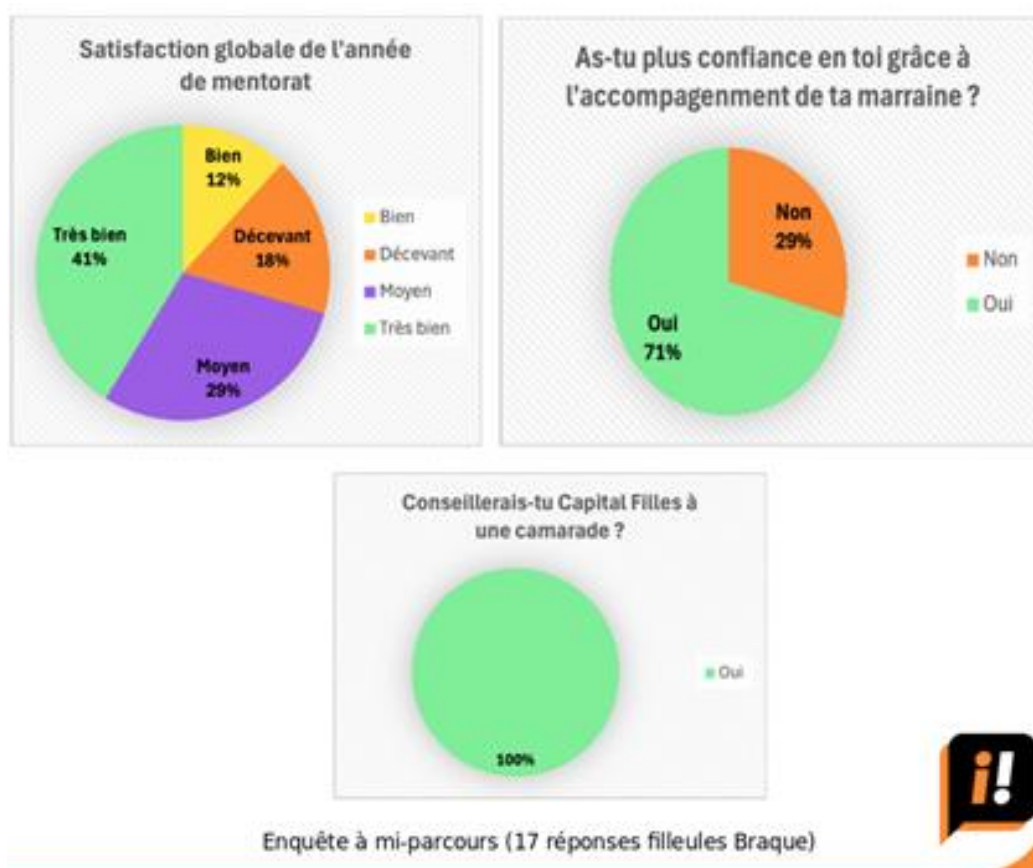
- soit était libéré de cours, et les filles trouvaient injustes d'être bloquées au lycée alors que les garçons pouvaient rentrer chez eux
- soit avançait dans le cours, et les filles trouvaient injustes de manquer une partie du cours que bien souvent les garçons ne leur transmettaient pas ensuite.

A compter de la rentrée, Capital Filles propose de fournir aux référentes Capital Filles un support pour mener une action en parallèle auprès du groupe des garçons sur cette thématique.

La scission très nette filles / garçons lors de l'atelier mené cette année par Unis-Cité auprès des TGF prouve qu'il est nécessaire d'opérer en non-mixité dans un premier temps mais également d'intervenir aussi et surtout auprès des garçons.

Nous proposons de les organiser pendant la semaine du bac blanc en décembre.

Satisfaction des filleules :



Ce graphique ne peut être considéré comme représentatif puisque seulement 17 filleules sur 117 ont répondu au questionnaire envoyé par Capital Filles malgré les relances de **Mme MARCUZZO**.

Mme MARCUZZO a sollicité les élèves suivies par le lycée à 2 reprises pour savoir si tout se passait bien avec leurs marraines. Elle ne les a pas sollicitées, ainsi que cela avait été convenu dès le départ, mais certaines filleules non suivies par le lycée l'ont également sollicitée quand elles n'avaient jamais eu, ou qu'elles n'avaient plus du tout, de contact avec leur marraine. C'est donc avec Deloitte que **Mme LPO Georges Braque – ARGENTEUIL (95)**

Jérémy MARTIN

MARCUZZO échange à ce sujet. L'équipe menée par Mme BERTIN est très réactive et s'assure de régler le problème rapidement.

Les filleules non suivies par Capital Filles regrettent généralement d'être mises en relation trop tardivement avec leur marraine au regard de celles suivies par les collaboratrices Deloitte.

Taux de participation aux sorties :

De nombreuses élèves n'ont pas souhaité participer aux différentes opportunités offertes par le programme. Beaucoup trop se permettent de ne pas se présenter au moment de l'événement sans motif voire sans prévenir.

Concernant les visites d'école, elles ont été proposées trop tard cette année. La visite d'HEC proposée une semaine avant la clôture des vœux sur Parcoursup était un peu limite car il y a beaucoup à préparer pour ce genre d'école et ce n'est pas une semaine avant la clôture qu'une élève de terminale peut faire le nécessaire. L'exemple de Polytechnique est éloquent. Prévue le 4/06, aucune des 117 filleules n'a souhaité y participer. Ce qui se comprend : à cette date de l'année, les élèves de terminale sont dans une autre dynamique : Parcoursup est clos depuis mi-mars et les épreuves de bac ont débuté cette semaine-là (DNL).

Stages pour les élèves de Secondes :

Il était question de distribuer un fichier d'offres de stage des entreprises partenaires mais finalement seules 2 offres de stage pour toute l'Ile-de-France ont été proposées pour l'ensemble des lycées partenaires. Si plus d'offres sont proposées l'an prochain, Capital Filles demande que les candidatures soient rigoureusement sélectionnées en amont par l'établissement.

Stages et jobs d'été offerts par Deloitte et ses partenaires :

Depuis que l'établissement n'est plus partie dans les conventions signées, **Mme MARCUZZO** n'a aucune visibilité ni sur le nombre de filleules et d'élèves bénéficiant des cours de soutien en mathématiques chez Deloitte, ni sur les entreprises concernées.

Proposition de calendrier pour l'an prochain :

- 30/09/2025 : Atelier des possibles
- 9/10/2025 : appariement dans le réfectoire du lycée
- 16/12 ou 18/12/2025 (pendant le bac blanc) : Atelier « Déconstruire les stéréotypes de genre pour s'orienter librement » à destination des Secondes

2.8 CPES⁷

Durant l'année scolaire 2024-2025, la préparation Sciences Po-CPES a bénéficié d'une équipe pédagogique renouvelée, mobilisée autour d'un objectif commun : accompagner au mieux les élèves volontaires vers les études supérieures exigeantes, notamment les concours du réseau Sciences Po et les CPES. L'équipe comprenait **M. CANCADE** (SES), **Mme AI-TAI** (Anglais), **M. MATHAUD** et **Mme IMBERT** (Histoire-Géographie), ainsi que **M. BEHLOUL** (Mathématiques).

Deux créneaux hebdomadaires ont structuré cette préparation :

- Le lundi soir (1h) à partir de janvier 2025 pour les élèves du CPES scientifique,



⁷ Bilan rédigé par Mme IMBERT, professeur d'histoire-géogra

- Le jeudi soir (1h30) dès fin septembre 2024 pour les élèves de CPES Sciences humaines et de la préparation Sciences Po.

Un groupe d'environ une dizaine d'élèves, de la seconde à la terminale, s'est engagé sur la base du volontariat dans cette démarche ambitieuse.

Un partenariat stimulant

Cette préparation s'est enrichie grâce à la collaboration avec plusieurs établissements prestigieux :

- L'Institut d'Études Politiques (IEP) de Saint-Germain-en-Laye,
- Le CPES Henri IV,
- Le lycée de Bezons, avec lequel un travail conjoint a été mené, notamment pour la préparation Sciences Po.

Une diversité d'actions au service de la réussite

Tout au long de l'année, les élèves ont pu bénéficier d'un programme complet et cohérent, visant à développer à la fois leurs compétences disciplinaires et leur culture générale :

Préparation aux études supérieures, notamment à travers la présentation des filières CPES par d'anciens élèves,

- Renforcement des compétences en mathématiques,
- Cours thématiques en histoire, culture générale et questions contemporaines,
- Séances de méthodologie ciblées pour les écrits du concours commun,
- Entraînements à l'oral pour les admissibles à Sciences Po Paris,
- Approfondissement en langue vivante.

Une ouverture culturelle essentielle

La dimension culturelle a été largement intégrée à la préparation, à travers plusieurs sorties pédagogiques marquantes :

- Une sortie à l'Assemblée nationale,
- Une sortie cinéma (film *Annie Colère* de Blandine Lenoir, 2022) organisée en partenariat avec le lycée de Bezons, dans le prolongement d'un travail sur l'IVG et la loi Veil,
- Une visite au musée des Arts décoratifs pour l'exposition *L'intime, de la chambre aux réseaux sociaux*, en lien avec le thème du « Corps » au programme des concours des IEP.



2.9 TalENS®

Concernant le programme TALENS, nous observons cette année une dynamique particulièrement encourageante. Bien qu'une élève de Première ait quitté le dispositif pour des raisons personnelles, 11 élèves de Seconde (contre 7 l'an dernier) ont été sélectionnés pour intégrer le programme. Aux dires de leurs professeurs, il s'agit d'élèves sérieux, méritants et motivés, ayant fait preuve d'une réflexion approfondie sur leur engagement. Leur profil laisse augurer d'un bénéfice réel pour leur parcours scolaire et leur orientation post-bac.

Dans le cadre de ce dispositif, une sortie pédagogique a été organisée le mercredi 7 mai : les élèves se sont rendus au Campus Panthéon de l'École Normale Supérieure (ENS Ulm), accompagnés par **M. LAVIELLE**, **Mmes CHARLES-NICOLAS, LE MONTREER** et **MASSON**. Cette journée marquait une étape décisive pour eux, puisqu'ils ont passé leur entretien de candidature pour le programme TALENS, dans la prestigieuse salle des Actes. En parallèle de cette épreuve exigeante, ils ont également pu découvrir le campus, notamment le pavillon Pasteur, ainsi que quelques lieux emblématiques du quartier latin, tels que le

⁸ Bilan rédigé par **M. LAVIELLE**, professeur de lettres modernes, de latin et encadrant du programme TalENS.

Panthéon et la bibliothèque Sainte-Geneviève. Ce moment a été à la fois enrichissant et motivant, et restera sans doute un souvenir marquant, quelle que soit l'issue de leur candidature.

Le partenariat avec l'ENS s'inscrit dans la continuité et se poursuivra l'an prochain sans difficulté. À la demande de l'ENS, j'ai confirmé que je continuerai à assurer la coordination du programme au sein de notre lycée pour l'année scolaire à venir.

3 L'ouverture internationale : linguistique et culturelle⁹¹⁰

3.1 Voyage scolaire au Portugal¹¹

Voyage pédagogique scolaire de 4 jours à Porto avec 38 élèves. Le voyage avait pour objectifs d'abord, d'approfondir les thématiques abordées dans le cadre de la DNL en histoire-géographie et aussi de renforcer les compétences linguistiques des élèves en portugais à travers des situations de communication avec les locaux lors des différentes visites.

3.2 Projets de mobilité Erasmus +

L'année 2024-2025 a été marquée par une mobilisation forte autour d'Erasmus+, avec des mobilités (Allemagne, Portugal, Espagne) de groupe réussi. L'expérience interculturelle et linguistique des élèves a été au cœur de ces projets, soutenue par une approche bien structurée. L'ensemble de ces projets de mobilité ont fait l'objet d'une communication jour par jour sur le site de l'établissement¹².

Pour plus de détails, il faut se référer au bilan Erasmus rédigé par **Mmes BEAULIEU** et **FORTUNÉ**.

4 Les clubs et les associations

4.1 Association de La Maison des lycéens (MDL)¹³

- Membres du bureau :

Présidente : Esther Elisabeth Dang Tabi

Trésorière : Julia Jegu

Secrétaire : Mélina Putchay

- Objectifs de l'année : relancer la MDL, ouvrir le compte de la MDL, organiser le bal de fin d'année
- Nombre d'adhérents : 22
- Activités réalisées pour les adhérents :
 - ouverture de la salle du foyer pour les membres de l'association dès que l'emploi du temps des responsables (membres du bureau + 2 terminales) le permettait
 - 2 goûters pour les membres de la MDL dans le foyer
 - vente de bouteilles d'eau et de bonbons dans le foyer
- Activités réalisées pour l'ensemble de l'établissement :
 - vente de chocolat à Noël
 - vente de roses et distribution de messages pour la Saint-Valentin
 - vente de chocolats à Pâques
 - vente de bonbons pendant les récréations

⁹ <https://lyc-braque-argenteuil.ac-versailles.fr/spip.php?rubrique134>

¹⁰ Bilan rédigé par Mme FORTUNÉ, professeure d'espagnole et encadrante de cet échange.

¹¹ Bilan rédigé par Mme GONCALVES, professeure d'histoire-géographie et DNL portugais

¹² <https://lyc-braque-argenteuil.ac-versailles.fr/spip.php?rubrique134>

¹³ Bilan rédigé par **Mme MARCUZZO**, CPE et adulte référente de l'association

- Difficultés rencontrées :
 - Intrusions dans le foyer, attitudes menaçantes, vol d'une enceinte bluetooth
 - Impossibilité d'ouvrir le compte de la MDL car La banque réclame les statuts et le récépissé originels...qui ont été perdus.
- Possibles candidats pour l'an prochain : MARTAH Alya 1G2, BERDJEGHLOUL Chéima 1G3, LODONOU-KAVUNDJA Bénie 1G3, BONHOMME Enora 1G3
- Rénovations demandées :
 - Refaire le plafond et le sol
 - investir dans une table basse
 - refaire la peinture
 - réparer la porte
 - Changer ou réparer les enceintes

Conclusion : Cette année, les membres du bureau de l'association ont été particulièrement sérieuses et dynamiques. Elles ont fait preuve de persévérance pour mener leurs projets et, même s'il ne leur a pas été possible de réaliser tout ce qu'elles souhaitaient, malgré les difficultés rencontrées, elles n'ont jamais baissé les bras et mené à bien ce qu'elles pouvaient et maintenu l'ouverture du foyer.

4.2 Association sportive (AS) et le séjour au ski¹⁴

Au niveau administratif :

Constats :

Comme prévu, nous avons recruté 40 élèves de l'Association Sportive pour ce séjour. Il n'a fallu qu'une demi-journée effective pour boucler les inscriptions (ouverture le vendredi 13 septembre 2024 à 12h45 ; dernier dossier reçu le lundi 16 septembre à 8h15). Au total, nous avons reçu une cinquantaine de dossiers. Ce sont les premiers dossiers reçus qui ont été retenus.

Nous tenons à rappeler qu'à la différence de beaucoup de séjours scolaires, nous assurons l'enseignement du ski sur les pistes.

Cela nous permet de nous rapprocher des élèves afin d'accomplir notre mission d'instruire, éduquer et former avec plus d'efficacité.

Néanmoins, cette option nous demande d'assurer une présence continue entre 7h du matin et 0h30 et cela engendre beaucoup de fatigue. D'autant que nous restons responsables des élèves la nuit...

Notre organisation habituelle est la suivante : trois professeurs EPS et deux moniteurs ESF (*l'un payé directement par les familles dans le prix du séjour et l'autre payé par l'AS*) afin de constituer cinq groupes de niveaux. Ainsi suffisamment de groupes sont composés pour permettre à tous les élèves de progresser. Un professeur EPS fait la jonction avec les moniteurs ESF. Un dernier professeur fait la jonction entre les trois autres groupes ou s'occupe des blessés et bobos pendant les temps de ski quand cela est nécessaire.

Les fiches sanitaires et les autorisations d'administrer certains médicaments nous ont permis de faire face aux petits problèmes de santé.

Aucune blessure n'est à déplorer. Une élève a été malade et a dû garder le lit les deux derniers jours. Si la station est la même ces dernières années, nous avons changé de châlet. Celui de cette année est très légèrement plus en retrait du centre village que le précédent (300 M environ) mais il est plus confortable.

Réaffirmations et Innovations pour 2026 :

¹⁴ Bilan rédigé par **M. PANGRANI**, professeure d'EPS

Partir à nouveau en mars (plutôt qu'en janvier) nous semble judicieux autant pour notre organisation interne en EPS que pour permettre un étalement des paiements en quatre fois.

Pour 2026, nous nous sommes positionnés pour la semaine du 16 mars dans le même Chalet.

Au niveau social :

Constats :

La réservation du voyage aux licenciés de l'AS est toujours aussi positive quant aux mélanges tant des âges que des sections. De manière générale, l'entente est très bonne.

Nos élèves montrent qu'ils sont capables de vivre en communauté, respectueux des règles de vie commune, et désireux d'échanger et de découvrir le monde extérieur.

Des affinités entre groupes d'élèves qui ne se côtoyaient pas avant perdurent après le séjour.

Depuis notre retour, de nombreux élèves ayant participé au séjour en repartent très positivement et ceux qui seront encore au Lycée l'an prochain semblent très désireux de repartir l'an prochain.

Parallèlement, d'autres élèves qui ne sont pas partis cette année manifestent leur envie pour l'an prochain.

Réaffirmations et innovations pour 2026 :

Maintenir le séjour au Ski.

Au niveau moteur :

Constats :

Même si le questionnaire et le programme permettant de classer les élèves en groupe de niveau fonctionne, il reste nécessaire de skier tous au même endroit la première matinée pour recomposer rapidement les groupes avec les enseignants responsables de ces derniers.

Nous rappelons qu'au sein d'un même groupe les ressources affectives, énergétiques et motivationnelles peuvent différer et constituent un facteur de progression important pour le passage d'un groupe à l'autre.

Nous sommes très satisfaits des progrès de nos élèves sur les pistes et de leur motivation à skier.

Aucun élève n'a jamais rechigné à aller skier. Au contraire, les élèves étaient facilement ouverts aux situations leurs permettant de progresser.

Innovations pour 2026:

Communiquer aux élèves des noms de groupes pour les motiver d'avantage, et quitter les termes de débutants, débrouillés et experts, trop sérieux et/ou pouvant être pénibles à supporter pour certain(es).

Continuer à mettre l'accent sur des contenus spécifiques précis (*virage godille, prise de care, sauts...*).

Au niveau organisationnel :

Constats :

La journée type de ski 9h-13h/Pique-Nique/13h-15h reste un succès.

L'accompagnateur volant confirme être un rôle essentiel dans le séjour pour gérer tous les imprévus. Par exemple cette année, un professeur a dû impérativement rester au chalet durant les deux derniers jours pour s'occuper de l'élève malade (*M Pangrani le jeudi ; M Goureau le vendredi*).

Le matériel de prêt de masques et gants personnels, a moins servi cette année que d'autres années. Les élèves qui en eu besoin en ont pris soin.

Réaffirmations et Innovations en 2026 :

Anticiper de nouveau les horaires ESF (9h-11 puis 13h-15h) pour que la pause pique-nique ne soit pas trop longue pour les groupes concernés.

Cerise :

Constats :

Pour la deuxième année consécutive, un bilan quotidien par groupe de niveau a été fait par les élèves et mis en ligne sur le site Internet¹⁵ du Lycée.

Les élèves s'adonnent avec plaisir à ces bilans dont la forme et l'exactitude restent libres.

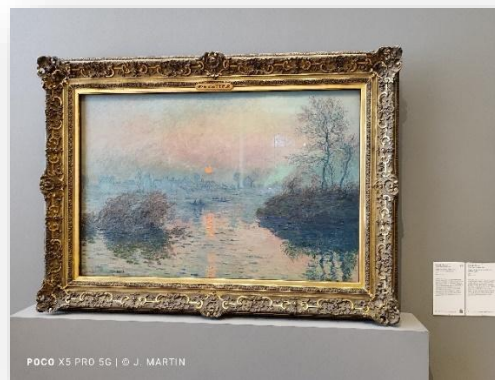
Réaffirmations et Innovations en 2026 :

Nous renouvellerons ces bilans.

4.3 Le club des dimanches de la culture¹⁶

Environ un dimanche par mois, des élèves de tous niveaux, visitent un monument ou bien un parc, visitent une exposition ou un musée. **M. MARTIN**, professeur documentaliste à l'origine de ce club créé en 2018, et **Mme BOUTIN**, professeure SVT, accompagnent les élèves lors de leur découverte. L'objectif est de faciliter l'accès à la culture, d'accompagner les élèves dans cette ouverture au monde culturel qui les entoure et de développer leur sensibilité pour et par les arts et la culture. La participation à ce club se fait sur la base du volontariat.

La première sortie du club se déroula, en octobre, au Petit Palais. Les élèves et les enseignants ont eu l'opportunité de visiter l'exposition temporaire intitulée « Le Corps en mouvement », qui mêle art et sport. L'exposition permanente explore les arts depuis l'Antiquité jusqu'au Paris de 1900. Des œuvres d'artistes connus ont pu être découvertes ou redécouvertes : Delacroix, Degas, Renoir ou encore Toulouse-Lautrec.



La seconde sortie s'est déroulée en novembre au Musée d'Orsay. Les collections permanentes ont offert aux élèves un voyage dans le temps avec la redécouverte des courants impressionniste et post-impressionniste avec les œuvres de Monet, Renoir, Van Gogh ou encore Degas. Ce riche musée propose également des sculptures et des objets d'arts décoratifs du XIXème siècle.

¹⁵ <https://lyc-braque-argenteuil.ac-versailles.fr/spip.php?rubrique37>

¹⁶ Bilan rédigé par **Mme BOUTIN**, professeure de SVT et co-encadrante du club.



En janvier, se déroula la troisième sortie au Musée National de la Légion d'Honneur et des Ordres de Chevalerie. Ce musée retrace l'histoire des distinctions honorifiques en France et dans le monde, tout en mettant en avant les grandes figures qui ont marqué l'Histoire par leurs engagements et leurs exploits. La visite a commencé par la découverte de l'exposition « Les gardiens du geste », une exposition sur la restauration de Notre-Dame vue par Laurence Bost, mettant à l'honneur les artisans ayant œuvré sur le chantier. Au fil de la visite, les élèves ont pu admirer une collection impressionnante d'ordres, de médailles et d'insignes, certains ayant appartenu à de grandes personnalités. Ils ont découvert le rôle et l'importance de ces distinctions, de la Légion d'Honneur créée par Napoléon Bonaparte en 1802 aux ordres de chevalerie plus anciens et prestigieux.



En avril, la quatrième sortie se déroula au Musée Carnavalet consacré à l'histoire de Paris. Ce musée, l'un des plus anciens de la ville de Paris, a permis aux élèves de remonter le temps à travers une riche collection d'œuvres, d'objets et de documents retraçant l'évolution de la capitale, de la Préhistoire à nos jours. Entre salons reconstitués, portraits de personnalités célèbres et témoignages de la Révolution française, les élèves ont pu enrichir leur culture générale tout en découvrant des aspects méconnus de l'histoire parisienne.



Pour leur ultime sortie de l'année scolaire, les membres du club des Dimanches de la Culture ont profité d'une immersion exceptionnelle dans l'univers des sciences naturelles, le dimanche 8 juin 2025. Cette dernière escapade a rassemblé un groupe d'élèves motivés autour d'un programme riche et varié au cœur du Jardin des Plantes, à Paris.

Dès 10h00, les participants se sont retrouvés à la gare d'Argenteuil, prêts à vivre une journée placée sous le signe de la découverte. Accompagnés comme toujours par Mme BOUTIN, professeure de SVT, et M. MARTIN, professeur documentaliste, ils ont entamé leur périple scientifique par la visite de la Galerie de Paléontologie et d'Anatomie comparée.

Entre squelettes impressionnants de dinosaures, spécimens rares et vitrines fascinantes, les élèves ont pu explorer la diversité du vivant à travers les âges, et mieux comprendre l'évolution des espèces.



À 12h30, la pause pique-nique s'est déroulée dans une ambiance conviviale, à l'ombre des arbres centenaires du Jardin des Plantes. L'après-midi a ensuite été rythmé par trois nouvelles étapes : la découverte du jardin de l'école botanique, véritable encyclopédie végétale à ciel ouvert ; la visite des grandes serres, offrant un voyage sensoriel à travers différents climats tropicaux ; et enfin, un passage très apprécié à la Ménagerie, où les élèves ont pu observer de près des espèces animales souvent méconnues, dans un cadre historique.

Entre nature, science et patrimoine, cette dernière sortie a su mêler plaisir et apprentissage, tout en consolidant les liens entre les membres du club. Beaucoup ont exprimé leur enthousiasme et leur gratitude pour cette série de rendez-vous culturels qui, tout au long de l'année, leur a permis de découvrir autrement la richesse du patrimoine francilien.

Les Dimanches de la Culture referment donc leur saison 2024-2025 sur une note pleine de curiosité et d'émerveillement, avec la promesse de nouvelles découvertes à venir l'an prochain.

4.4 Le club Paris 2024¹⁷

Cette année le club paris 2024 a pu emmener ses membres à différentes sorties sportives. Ainsi ils ont pu aller voir :

- Le PSG handball en décembre accompagné de **Madame DABIN** et **Monsieur LAGO**

¹⁷ Bilan rédigé par **Mme DABIN**, professeure d'EPS et encadrante du club.

- Le PSG féminin eu parc des princes avec **Mesdames HABBASSE** et **DABIN**
- Le Paris Basket à l'Adidas Arena accompagné des **Mesdames LUCENAY** et **DABIN**

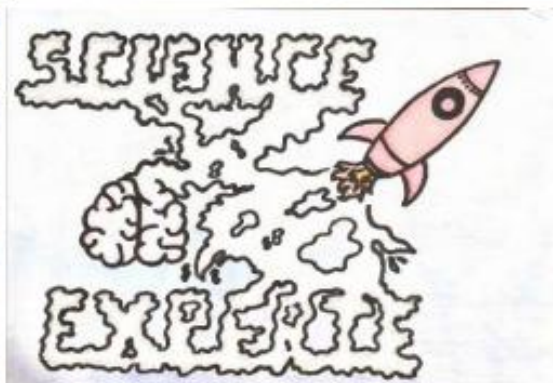
Pris par le séjour au ski, le 2^e baccalauréat blancs et l'organisation d'un tournoi de DNL, **Madame DABIN** n'a pas réussi à trouver le temps de mettre en place la 4^e édition des Olympiades à Braque afin de participer à la semaine olympique et paralympique.

Pour l'année prochaine, les membres aimeraient pouvoir diversifier leur ouverture au sport professionnel : en allant voir un match de TOP14, des pratiques innovantes (hockey sur gazon etc). De plus, nous essayerons de proposer la SOP ainsi que des demi-journées sportives avec le matériel de l'UNSS afin de faire découvrir de nouvelles pratiques aux élèves, mais surtout de pouvoir aborder sereinement les épreuves de fin d'année (à mettre en place début juin).

4.5 L'experimentalium club¹⁸

¹⁸ Bilan rédigé par **Mme FOUVILLE**, professeure de SVT et co-encadrante du club

Experimentarium Club Bilan 2024-2025



Constitution

○ 34 élèves :

Tle:

- 1) Lina AMRI TG4
- 2) Yasmine BENAkli TG4
- 3) Chahouba GUERRI TG3
- 4) Yasmine BHIHI TG3
- 5) Marama SELLAM TG3
- 6) Amina LAZERG TG4
- 7) Kinaza TOIHIR TG3
- 8) Clara-Luna CALIXTE TG3
- 9) Méline BERTRAND-LALONG TG4
- 10) Esther DANG TABI BAYIBIDIO TG3
- 11) Mayssa KADA TG3
- 12) Lavanna FATHI TG3
- 13) Riham CHARIF TG3
- 14) Kenza HABBAS TG4
- 15) Ines LOUNI TG4
- 16) Aya BENNACER TG6

1ère :

- 17) Aya MARTHA 1G2
- 18) Bénie KAVUNDJA 1G3
- 19) Chéima BERDJEGHLOUL 1G3
- 20) Sabry AIT ABDELMALEK 1G6
- 21) Dani MORAIS MARTINS 1G3
- 22) Adem KAABECHE 1G2
- 23) Abdul MOHAMMAD 1G2
- 24) Enora BOHNOMME 1G3
- 25) Viada COBANU 1G2
- 26) Sirine KAHLA 1G3
- 27) Lailina Kassim 1G2

2de:

- 28) Aya AMRI 2de9
- 29) Rawan JBAR LOUFTI 2de6
- 30) Ghilas DAHLAL 2de5
- 31) Lou WALTER-LERAT 2de9
- 32) Vy LE NGUYEN PHYONG 2de9
- 33) Ghita MRABE 2G2
- 34) Merza ASLAN 2de9

○ 2 professeurs encadrants :

Mme Chahouba (Physique-Chimie), Mme Fouvillle (SVT)

Présentation

Depuis 6 ans, le Club Sciences s'engage à promouvoir les sciences au sein de l'établissement. À ses débuts, il était axé sur le développement durable, avant de se réinventer il y a 2 ans pour élargir ses horizons. Son objectif est resté le même : faire découvrir et approfondir les connaissances scientifiques, grâce à l'investissement de Mme Chaahoub, professeur de Physique-Chimie, ainsi que de Mme Fouville, professeur de SVT. Cette année, le club s'est réuni une semaine sur deux, chaque mardi et mercredi, rassemblant 34 élèves de tous niveaux, de la seconde à la terminale. Déterminés et curieux, ils ont consacré leur pause déjeuner (12h45-13h45) à explorer les sciences sous un nouvel angle.

Actions mises en place

De septembre à décembre : La semaine de la science

Durant cette première partie de l'année, les élèves ont consacré leur énergie à organiser la Semaine de la Science, un événement incontournable du lycée. Le thème choisi cette année : l'œil et les illusions d'optique, une exploration fascinante des mystères de la perception visuelle.

Pour enrichir cette découverte, plusieurs stands interactifs ont été proposés aux lycéens, abordant des sujets variés :

- **L'anatomie de l'œil**, pour mieux comprendre son fonctionnement.
- **Les illusions d'optique**, mettant en lumière les pièges de la perception.
- **Les effets de la drogue et de l'alcool sur la vision**, sensibilisant aux dangers pour la vue.
- **La vision des animaux**, offrant une perspective surprenante sur le monde à travers leurs yeux.
- **Les images et perceptions sur les réseaux sociaux**, illustrant l'impact des écrans sur notre façon de voir.

Cet événement, qui s'est déroulé le mercredi 4 décembre 2024 en salle 316, a rencontré un franc succès auprès des élèves. Un immense merci à Mme MBELANI LOUEKA, notre infirmière scolaire, pour son aide précieuse dans la conception du flyer de sensibilisation.



Affiche de prévention



Dissection de l'œil



Animation salle 316

De décembre à mars : Visioconférences et Futuroscope

Les élèves du club Expérimentarium ont eu la chance unique d'échanger avec deux scientifiques lors de visioconférences organisées les 11 et 12 décembre 2024. Ces rencontres ont été une véritable plongée dans des sujets de pointe, en lien avec les grands enjeux scientifiques et sociétaux actuels.

Aurélié Moniot, cheffe de projet non-clinique depuis deux ans chez Apmonia Therapeutics, a partagé son parcours et les avancées de son entreprise. Fondée il y a cinq ans, cette start-up de dix employés est spécialisée dans le développement de molécules innovantes contre le cancer.

Les élèves ont ensuite eu l'opportunité d'échanger avec Lya Lugon, chercheuse affiliée à l'ENPC/CEREA (Centre d'Enseignement et de Recherche en Environnement Atmosphérique). Son intervention a mis en lumière les enjeux environnementaux et climatiques, en proposant des réflexions et des solutions pour un avenir plus durable.

Ces deux interventions ont aussi aidé les élèves à mieux comprendre le chemin pour devenir chercheur, en leur donnant des clés sur les études et les compétences nécessaires.



Présentation des métiers de la recherche



Diaporama sur les enjeux climatiques

Les élèves ont ensuite eu la chance exceptionnelle de partir deux jours au Futuroscope, un parc emblématique dédié à l'innovation et aux technologies du futur. À travers des attractions à la pointe technologique, ils ont exploré des univers fascinants mêlant réalité virtuelle, effets spéciaux et découvertes scientifiques. Ce séjour leur a permis de vivre des expériences immersives, de mieux comprendre les avancées technologiques et de stimuler leur curiosité face aux enjeux du monde de demain.



Attraction voyage au centre de la Terre



Attraction chasseurs de tornades

D'avril à juin : La semaine du goût

Durant cette dernière période, les élèves ont mis toute leur énergie et leur créativité au service de la 4^e édition de la Semaine du Goût, un événement désormais incontournable du lycée. Plus qu'un simple rendez-vous culinaire, cette semaine a pour ambition de faire réfléchir les élèves sur leur mode de consommation, de leur faire découvrir des saveurs inédites, et de les sensibiliser aux enjeux alimentaires de demain.

Grâce à l'engagement précieux de Mme TSILA, cette animation a pris vie à la cantine, offrant aux élèves une expérience ludique et éducative autour de l'alimentation. Plusieurs stands interactifs ont été proposés, chacun abordant une facette originale du rapport à la nourriture :

- **Les insectes : nourriture de demain ?** Une réflexion sur l'alimentation durable et les alternatives écologiques aux protéines animales.
- **Yuka : l'application santé qui vous veut du bien.** Un outil pour mieux décrypter la composition des aliments et faire des choix plus éclairés.
- **Le sucre : première drogue mondiale.** Un focus sur l'impact du sucre sur la santé et la dépendance qu'il peut engendrer.
- **Le gâteau aux légumes, un régal pour le corps.** Une découverte surprenante des bienfaits des légumes intégrés aux desserts.
- **Trompe-l'œil : le pouvoir du cerveau sur la perception du goût.** Une immersion dans les mécanismes cognitifs qui influencent notre perception des saveurs.
- **Quand la chimie moléculaire rend la cuisine plus fun.** Une exploration des techniques scientifiques qui réinventent la gastronomie.

Cet événement a rencontré un grand succès, suscitant curiosité et débats parmi les élèves, et les encourageant à repenser leur alimentation avec un regard neuf.



Les différents stands réalisés à la cantine

Projets

Le Club Sciences est un véritable laboratoire d'idées, où les projets prennent vie grâce à l'enthousiasme et à la créativité des élèves. Chaque année, il évolue, s'enrichit et se renouvelle pour offrir des expériences toujours plus captivantes.

Les événements phares, comme la Semaine de la Science et la Semaine du Goût, seront reconduits avec des thématiques inédites, apportant un nouvel éclairage sur le monde qui nous entoure. Mais l'aventure ne s'arrête pas là ! De nouveaux projets innovants verront le jour, certains axés sur le développement durable, pour sensibiliser aux défis environnementaux, tandis que d'autres exploreront des pistes scientifiques fascinantes, notamment un projet captivant autour du blood...

Une année riche en découvertes et en expérimentations s'annonce, portée par l'énergie des élèves et leur passion pour les sciences !

Conclusion

Le Club Sciences joue un rôle essentiel en offrant aux élèves une expérience immersive dans une dynamique de projet. À travers des travaux collaboratifs et des présentations, ils développent leurs compétences orales, apprennent à transmettre leur savoir avec clarté et renforcent leurs connaissances scientifiques tout en les mettant en pratique.

Bien plus qu'un simple espace d'apprentissage, ce club est un véritable moteur de valorisation des sciences au sein de l'établissement. Il contribue à sensibiliser l'ensemble des élèves aux enjeux majeurs tels que le développement durable et l'éducation à la santé, en les incitant à réfléchir aux défis du monde actuel et aux solutions possibles.

Mais son impact va bien au-delà des apprentissages : il crée une cohésion de groupe forte, favorisant l'entraide et le partage entre élèves de différents niveaux. En rejoignant le club, chacun développe un sentiment d'appartenance, renforçant ainsi la vie scolaire et l'engagement collectif autour d'un même objectif : explorer, comprendre et agir grâce aux sciences.

4.6 Le parcours Danse¹⁹

Selon les spectacles, il y a eu dix-sept à trente-et-un inscrits.

C'est un très bon chiffre pour une première année sous cette forme (inscription à la carte réservée à tous les élèves de 1^{ère} ainsi qu'aux élèves de Tale ayant choisi le menu Escalade –Danse –Muscultation).

Cependant, un nombre important d'absences non excusées (à l'avance) est à déplorer. Petit quart presque systématiquement... et presque la moitié pour le troisième spectacle alors que le Théâtre était complet. Toutefois, ce spectacle-là a eu lieu juste avant des épreuves de baccalauréat blanc (ce que nous ne pouvions pas anticiper lorsque la soirée a été réservée) ...

Enfin, il est à noter que certains élèves ont suivi le Parcours Danse dans sa totalité ou presque. Comme prévu, il y a eu au total cinq spectacles qui se sont déroulés selon le format suivant : 20h sur place pour voir le spectacle puis bord plateau pour s'entretenir avec des danseurs et/ou le chorégraphe (fin aux alentours de 22h15).

¹⁹ Bilan rédigé par **M. PANGRANI**, professeur d'EPS et encadrant de ce parcours

Les spectacles étaient tous de qualité et les élèves ont apprécié de pouvoir s'entretenir avec les professionnels. Systématiquement, des liens permettant de plonger dans l'univers du chorégraphe ainsi que la note d'intention et un teaser du spectacle étaient diffusés aux élèves inscrits en amont de la soirée.

Des élèves de 1^{ère} ont déjà manifesté leur intention de s'inscrire à nouveau en 2025-2026.

Nous comptons renouveler l'expérience et, selon la programmation du Figuier Blanc, peut-être envisager d'intégrer un ou plusieurs spectacles de Cirque contemporain au Parcours.

Toutefois, il nous semble important de pouvoir réexaminer notre protocole d'inscription mais également nos marges de manœuvre quant aux absences.

4.7 Les sorties MusiqueS²⁰

Quatorze élèves au total se sont inscrits aux Sorties MusiqueS cette année.

Cependant, un élève ne s'était inscrit que juste avant la dernière sortie... qu'il n'a pas pu faire (déménagement non anticipé au moment de l'inscription...). Une autre élève ne s'est inscrite qu'en milieu d'année.

Il y a eu au total six rendez-vous. Une première réunion a eu lieu au Lycée puis les cinq autres sorties, toutes à La Cave, se sont déroulées selon le format suivant : 18h sur place pour entretien avec un professionnel puis dîner sur place puis concert(s) (fin entre 22h30 et minuit selon les événements).

Parmi les treize élèves inscrits, cinq à douze étaient effectivement présents selon les dates. Les absences étaient quasi systématiquement excusées.

C'est pour le dernier rendez-vous qu'il n'y a eu que cinq élèves présents. Cependant, cette faible fréquentation est paradoxale mais s'explique facilement. En effet, après les quatre concerts initialement prévus, les élèves ont demandé que deux autres, qu'ils ont choisis, soient ajoutés. Le premier n'a pas pu se faire car la salle était déjà complète. Quant au second, donc motivation et choix des élèves, il n'y a eu que cinq présents effectifs car la sortie a eu lieu juste avant des épreuves de baccalauréat blanc (ce à quoi nous n'avions pas fait attention lorsque la soirée a été envisagée) ...

Non comptabilisée évidemment, il est à noter qu'une ancienne élève du Lycée a participé à trois des cinq concerts (rendez-vous avec le professionnel compris). Bien sûr, c'était sous sa propre responsabilité et avec l'accord de La Cave. Cette élève accompagnait son frère (inscrit aux sorties) et avait elle-même participé au Club MusiqueS durant ses cinq années au Lycée (trois ans de baccalauréat professionnel et deux ans de post-baccalauréat), dont deux stages effectués à La Cave.

Les cinq soirées de concerts (et les cinq entretiens qui allaient avec), très variées, ont tous plu aux élèves. A noter : un des entretiens s'est fait en anglais (avec un artiste qui ne parlait pas français).

Des élèves encore au Lycée l'an prochain ont déjà manifesté leur intention de s'inscrire à nouveau en 2025-2026.

Un dernier rendez-vous se fera à La Cave entre mi-juin et début juillet afin de préparer la saison prochaine. Probablement certains élèves y participeront. La date n'est pas encore arrêtée au moment où ce bilan est écrit.

Nous réfléchissons alors sur la quantité et la variété des concerts (et rendez-vous) prévus pour l'année 2025-2026. Sans doute une base de cinq ou six soirées serait idéale.

Parallèlement aux Sorties MusiqueS, il avait été également envisagé de reconduire un (seul) des rendez-vous de l'ancien projet "Monte ta date". En effet, il était question, avec **M. DOUCET**, que la classe de 1G4 (dont trois élèves étaient inscrites aux Sorties MusiqueS) se rende à La Cave afin que, autour du son et avec l'aide des techniciens spécialisés du lieu, soient mises en relation des notions du cours de Physique avec le traitement du son dans une salle de concert. Cette sortie n'a malheureusement pas pu se faire cette année mais **M. DOUCET** et moi-même envisageons toujours que cela puisse exister l'an prochain.

5 Les instances et l'engagement des élèves

²⁰ Bilan rédigé par **M. PANGRANI**, professeur d'EPS et encadrant des sorties

5.1 Le Conseil de Vie Lycéenne (CVL)

Bilan non reçu

5.2 Le CESCE

Cf. Bilan du CESCE 2024-2025

6 La communication

6.1 Le circuit d'information

Dans le cadre de sa mission en tant que Référent Culture **M. MARTIN** tenait régulièrement informées les équipes pédagogiques et éducatives sur l'offre culturelle locale, dont il était informé soit par une veille personnelle, soit par les informations transmises par le secrétariat.

En ce qui concerne les projets pédagogiques, voici le processus d'information : les enseignants soumettaient leur projet de sortie au secrétariat, que **Mme LEFEBVRE** transmettait à **M. MARTIN** après validation par **M. TEGON**. Ensuite, **M. MARTIN** se chargeait de la communication par divers moyens évoqués ci-dessous.

Cette année, il y a eu plusieurs périodes de latence dans la transmission, par le secrétariat de direction, des demandes de sorties validées. Cela a engendré une absence de communication sur les projets concernés et plusieurs retards dans les déclarations ADAGE, retard qui au moment où se bilan est rédigé n'est pas encore totalement comblé, les statistiques finales ne prennent donc pas en compte ces dernières sorties.

Par ailleurs, comme cela a été observé les années précédentes, ce mode de fonctionnement présente une lacune : les projets pédagogiques internes à l'établissement, ne nécessitant pas la même procédure de validation, ne sont pas toujours portés à la connaissance du Référent Culture. Celui-ci n'a alors pas la possibilité de communiquer à leur sujet. De plus, les informations fournies sur les formulaires de sortie sont trop succinctes pour permettre de renseigner correctement tous les champs requis sur ADAGE. Certains enseignants porteurs de projets ne partagent pas leurs actions, ce qui est regrettable, car cela ne met pas en valeur leur travail ni celui des élèves. Cette situation est dommageable, car elle empêche une communication adéquate sur leur existence, les laissant ainsi méconnus. Or, la richesse culturelle et la vitalité des équipes pédagogiques sont des atouts majeurs de notre établissement. Il est donc primordial de les mettre en avant. Il est essentiel que le Référent Culture soit informé de toutes les actions d'éducation artistique, culturelle et scientifique, quelles qu'elles soient.

De plus, certains projets de sortie continuent d'être soumis tardivement. Il est crucial de rappeler qu'un projet de sortie doit être déposé au secrétariat de direction au moins 15 jours à l'avance afin de permettre l'accomplissement de toutes les démarches dans les délais impartis.

C'est pourquoi **M. MARTIN** a travaillé à un nouveau formulaire englobant aussi bien les demandes de sorties extérieures au lycée que les projets menés en interne. Ce formulaire bénéficie d'une saisie semi-automatique et prend en compte tous les champs nécessaires aux déclarations ADAGE. Son utilisation obligatoire et généralisée l'année prochaine devrait grandement faciliter les saisies et améliorer la visibilité des projets.

6.2 Les moyens de communication

6.2.1 L'affichage

Utilisation des différents panneaux d'affichages du lycée (hall, cour, salle des professeurs) et plus particulièrement des panneaux dans le couloir menant au CDI, ainsi que des affichages dynamiques (écrans du hall et du CDI).

6.2.2 L'ENT

Communication via l'Espace Numérique Travail par le biais de mails, ou bien grâce à la rubrique « Actualité ». La rubrique actualité en cinq parties distinctes : « Cultur&Vous -L'actualité culturelle », « Informations administratives », « CDI », « Vie scolaire » et « Orientation-CIO ».

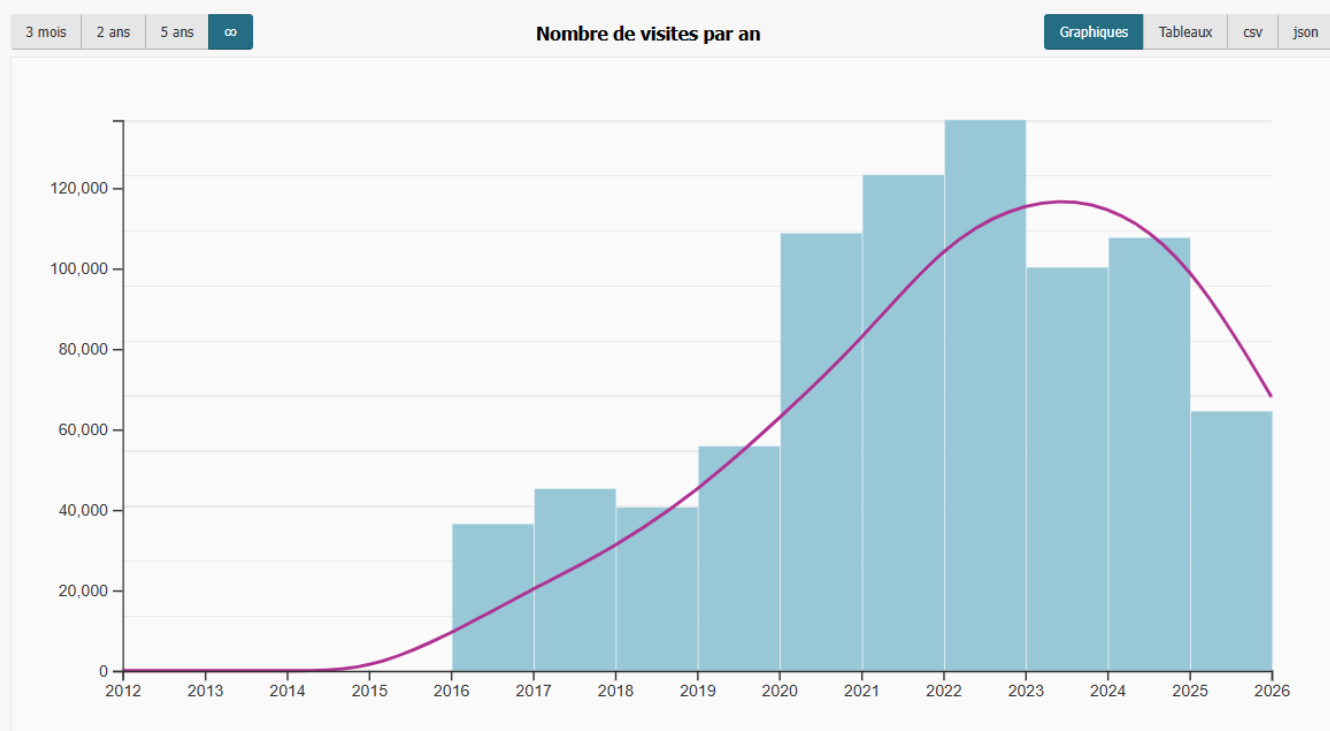
6.2.3 Le site web du lycée.

Le site web du lycée est un moyen important de communication avec l'extérieur, une véritable vitrine des actions menées au sein du lycée. Il est régulièrement mis à jour.

C'est un bilan très positif, puisqu'il apparaît que notre site continue d'être attractif. Ainsi, comme le montre le graphique ci-dessous, depuis la mise à jour du site, la courbe correspondant à la moyenne des visites n'a cessé d'augmenter. Depuis sa mise en ligne, le site a enregistré de 819 102 visites (soit environ 130 398 visites de plus en 1 an).

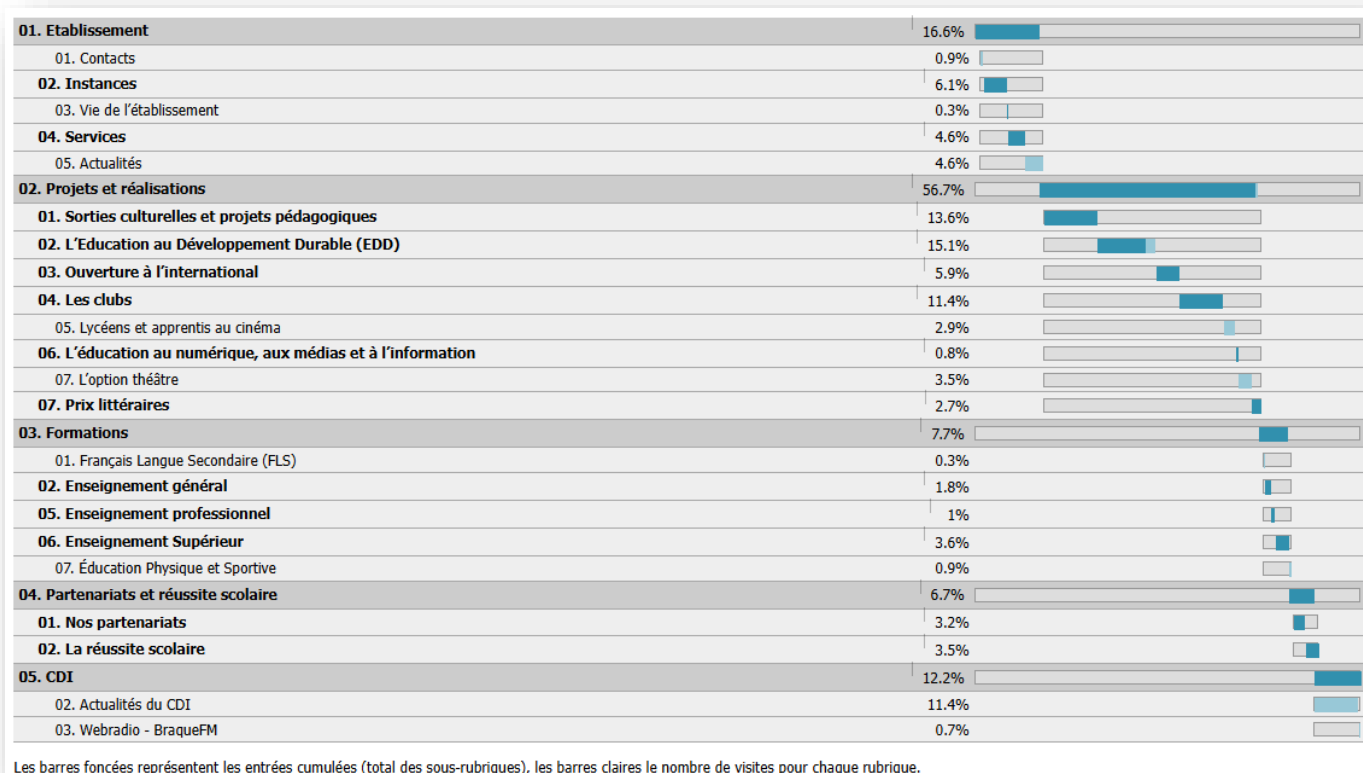
On constate également que la rubrique « Projets et réalisations » est la rubrique qui enregistre le plus de visites.

Évolution des visites



Résumé

Maximum	Aujourd'hui	Hier	Total	Popularité du site
5 199	143	1 162	819 102	911



Dans le cadre de ses missions **M. MARTIN**, s'efforce depuis 8 ans de communiquer au mieux et le plus largement possible sur l'ensemble des projets menés dans notre établissement. Il faut bien sûr maintenir cette dynamique de communication autour des projets pédagogiques et culturels. Il sera aussi important de continuer et d'intensifier la valorisation des actions menées dans le cadre des clubs et des options.

L'année prochaine, Il serait intéressant de travailler à actualiser et développer les onglets « enseignement pro » et « enseignement technologique », sans oublier la présentation des enseignements de spécialité.

6.2.4 Les réseaux sociaux.

Les médias sociaux occupent une place de plus en plus importante dans nos vies personnelles et professionnelles. Il semble aujourd'hui essentiel de savoir les utiliser pleinement et d'exploiter toutes les possibilités offertes par ces outils, qui sont devenus des vecteurs incontournables de communication.

À ce titre, plusieurs comptes ont été développés pour valoriser les activités du lycée. Toutefois, en raison de l'évolution récente de la plateforme X (anciennement Twitter), la mise à jour et les publications sur les comptes "La culture à Braque" @CdiGBraque et @0950666h ont été abandonnées.

En revanche, Instagram (@lycee.georgesbraque.official) reste un canal particulièrement dynamique et apprécié, notamment des jeunes, grâce à son format visuel attractif et sa facilité d'interaction. Par ailleurs, nous avons renforcé notre présence sur LinkedIn, en développant une page régulièrement actualisée. Ce réseau, à la fois professionnel et académique, constitue un excellent relais pour valoriser les projets pédagogiques et culturels de l'établissement.

Enfin, **M. MARTIN** reprendra à la fin de l'année la gestion du compte TikTok, créé initialement par les BTS MCO sous l'encadrement de **Mme SAHALI**. Il travaillera à son développement l'année prochaine, après avoir pleinement pris en main les codes de ce réseau en forte croissance.

En parallèle, les élèves continuent de gérer certains comptes dans le cadre des clubs ou de la Maison des Lycéens (MDL). Il reste cependant primordial de limiter le nombre de comptes actifs afin d'éviter toute confusion. Rappelons que la création d'un compte associé à l'image du lycée doit toujours être validée au préalable par le chef d'établissement.

6.2.5 ADAGE

En septembre, **M. MARTIN** a déclaré l'option théâtre et les dispositifs culturels sur ADAGE. Tout au long de l'année, il a recensé les actions culturelles de l'équipe enseignante et géré les réservations Pass Culture en lien avec les projets pédagogiques.

Ces actions participent à la structuration du volet culturel du projet d'établissement, autour des trois piliers de l'EAC : savoirs, pratiques artistiques/scientifiques, et rencontres culturelles. L'application ADAGE permet aussi de valoriser les projets au sein de l'académie et de renforcer une culture professionnelle partagée.

Depuis l'interconnexion entre ADAGE et la base élèves, le travail est devenu plus chronophage. Cette évolution permet désormais de tracer le parcours EAC de chaque élève et d'éditer une attestation individuelle, à condition que les enseignants renseignent les élèves participants. Or, le manque de retours, malgré les relances, nuit à la valorisation des projets et au suivi réel du parcours des élèves.

Enfin, bien que la saisie des projets et réservations soit à la charge des enseignants porteurs, très peu s'en acquittent, malgré les formations et outils mis à disposition. Le référent culture, **M. MARTIN**, doit donc souvent assumer seul cette tâche pour assurer le bon déroulement des actions culturelles. C'est dans ce contexte que **M. MARTIN** a travaillé à la conception du nouveau formulaire évoqué plus tôt, visant à centraliser les demandes de sorties et les projets internes, avec saisie semi-automatique et champs adaptés à ADAGE.

7 Le Pass Culture

L'application Pass Culture a ouvert le 10 janvier 2022 pour les élèves âgés de 17 ans. Elle s'est depuis étendue aux élèves de 4^{ème} et de 3^{ème} et depuis la rentrée 2023-2024 aux élèves de 6^{ème} et de 5^{ème}.

C'est un dispositif favorisant l'accès à la culture afin de renforcer et diversifier les pratiques culturelles, en révélant la richesse culturelle des territoires.

Par le biais de l'application vous avez accès à un crédit à dépenser.

Les élèves âgés de 18 ans ont eu accès à un crédit de 300€. Pour les élèves mineurs les crédits attribués étaient les suivant :

- 15 ans : 20€

- 16 ans : 30 €

- 17 ans : 30 €

Pour accéder à l'application, les élèves scolarisés ont tout d'abord dû activer leur compte "EduConnect élève", les identifiants sont distribués par le secrétariat des élèves et le professeur principal.

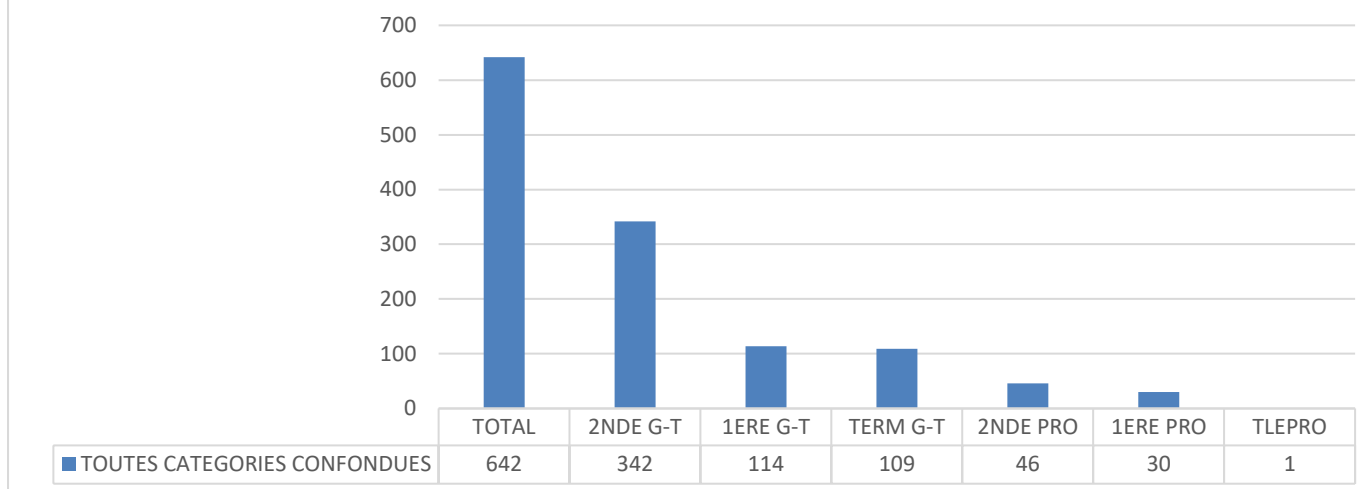
Dans le cadre de ce Pass culture, une part collective a également été attribuée à l'établissement afin de financer des activités d'éducation artistique et culturelle effectuées en groupe et encadrées par des professeurs. Ces crédits sont attribués à l'établissement sur la base des effectifs (30€/élève de 2^{nde} et 20€/élève de 1^{ère} et de Tle). En 2021-2022, la part collective n'avait pas du tout été utilisée. En 2022-2023, un peu plus de la moitié a été utilisée (il restait 12 599.28€).

En 2023-2024, nous avons utilisé une grande partie de la part collective du Pass culture²¹, il restait **2 822.90€**.

Cette année nous avons été dotés de **28 290€**, la dynamique culturelle de l'établissement aurait sans aucun doute permis dans dépenser la majorité, cependant le gel de la part collective du Pass culture par le gouvernement à la fin du mois de janvier a stoppé nette cette dynamique. Il restait à ce moment-là **6 450€** qui n'ont pas pu être engagé sur des projets.

²¹ Cf. Tableau détaillant l'utilisation de la part collective du Pass culture en annexe

Graphique du nombre d'élèves par niveau ayant bénéficié de l'utilisation de la part collective du Pass culture



8 Conclusion

L'année scolaire qui s'achève a été marquée par une grande richesse culturelle, portée par une diversité de projets qui ont mobilisé un grand nombre d'élèves. Les équipes pédagogiques ont joué un rôle essentiel dans la mise en œuvre de ces actions, démontrant une implication constante dans la vie culturelle de l'établissement.

Les piliers de la vitalité culturelle du lycée restent constants et solides :

- L'engagement des enseignants dans des actions culturelles ponctuelles ;
- Le développement de projets à long terme en partenariat avec des structures culturelles locales ;
- La mise en place d'options culturelles pérennes ;
- Les collaborations avec des théâtres, des artistes en résidence, et l'inscription dans des dispositifs culturels nationaux ou régionaux ;
- Le soutien actif de l'administration et de la direction, qui assurent le financement intégral des projets et sorties culturelles, y compris les frais de transport et d'entrée.

Ce soutien financier constitue une véritable opportunité pour les élèves, en consolidant l'identité culturelle de l'établissement et en favorisant un accès élargi à la culture.

Il est essentiel de poursuivre cette dynamique, en proposant à la fois des actions ponctuelles et des projets annuels structurants, qui éveillent la curiosité, stimulent l'ouverture d'esprit et nourrissent le goût artistique des élèves. Certaines de ces actions permettent également la rencontre avec des professionnels, contribuant ainsi à leur orientation et à leur développement personnel et professionnel.

Les enseignements artistiques entretiennent des liens étroits avec les structures culturelles locales, permettant une pratique culturelle concrète et enrichissante : fréquentation de lieux culturels, rencontres avec des artistes, découverte d'œuvres et immersion dans des milieux professionnels.

En fin d'année, la tenue d'un conseil pédagogique élargi, spécifiquement consacré à la planification des projets culturels, permet de coordonner les initiatives, d'établir un calendrier et un budget partagés avec l'ensemble de l'équipe enseignante dès la rentrée.

Préconisations pour renforcer la dynamique culturelle :

- Maintenir la politique de gratuité des sorties culturelles (prise en charge des billets d'entrée et des titres de transport) ;
- Renforcer l'implication des classes technologiques et professionnelles dans les actions et projets culturels ;

- Systématiser l'utilisation du nouveau formulaire de déclaration des projets pour améliorer la communication, le suivi et la valorisation des actions ;
- Élargir la mobilisation des enseignants, afin d'enrichir la diversité des propositions et de renforcer la cohérence de la démarche culturelle de l'établissement ;
- Valoriser la part collective du Pass Culture, en la mobilisant prioritairement pour financer les projets coûteux et à fort impact éducatif, notamment les dispositifs de sensibilisation comme le théâtre-forum et les projets d'éducation artistique et culturelle (EAC).